

Asigurarea cu apă,
sisteme de sanitație și
practici de igienă în instituțiile
de învățământ din regiunile cheie
Cahul și Ungheni



**ÎMBUNĂȚIREA CUNOȘTIINȚELOR ȘI ABILITĂȚILOR
TINERILOR ÎN DOMENIUL APĂ, SANITAȚIE, IGIENĂ ȘI
MEDIU ÎN REGIUNILE CHEIE CAHUL ȘI UNGHENI**



Regiunea
Ungheni



REGIUNEA
Cahul



Implementat de



**Asigurarea cu apă,
sisteme de sanitație și practici de igienă
în instituțiile de învățământ
din regiunile cheie Cahul și Ungheni**

Chișinău, 2024

AO Centrul Național de Mediu

Autor: Corina Dima, Elena Nicolau, Elena Culighin

Raportul de față reprezintă o evaluare a aspectelor privind Asigurarea cu apă, sisteme de sanitație și practici de igienă a instituțiilor de învățământ din raioanele Cahul și Ungheni.

Evaluarea constituie o inițiativă vitală care vizează îmbunătățirea accesului la apă potabilă, igienă și facilități sanitare în comunitățile țintă din regiunile Cahul și Ungheni.

Raportul este destinat reprezentanților instituțiilor de învățământ din raioanele Cahul și Ungheni, specialiștilor ce se ocupă de evaluarea și gestionarea resurselor de apă și a sistemelor de sanitație, tuturor celor interesați.

Evaluarea a fost efectuată în cadrul proiectului „Îmbunătățirea cunoștințelor și abilităților tinerilor în domeniul Apă, Sanitație, Igienă și Mediu în regiunile cheie Cahul și Ungheni” - proiect implementat în parteneriat cu UNICEF, în cadrul Programului EU4Moldova: Regiuni cheie, finanțat de Uniunea Europeană și implementat de UNDP Moldova și UNICEF.

Această publicație a fost produsă cu suportul financiar al Uniunii Europene.

Conținutul acesteia reprezintă responsabilitatea exclusivă a proiectului „Îmbunătățirea cunoștințelor și abilităților tinerilor în domeniul apă, sanitație, igienă și mediu în regiunile cheie Cahul și Ungheni”, finanțat de Uniunea Europeană.

Conținutul publicației aparține autorilor și nu reflectă în mod neapărat viziunea Uniunii Europene.

Cuprins

I. Prezentarea generală a raioanelor Cahul și Ungheni	4
II. Rezultatele evaluării instituțiilor de învățământ.....	10
II.1. Tipul instituției	10
II.2. Descrierea instituțiilor	11
II.3. Feedback de la elevi	21
III. Concluzii și Recomandări	31
Anexe	34
Anexa 1. Instituțiile de învățământ din raionul Cahul.....	34
Anexa 1.1 Instituțiile de învățământ din raionul Ungheni	35
Anexa 2. Numărul de elevi, raionul Cahul	37
Anexa 2.1. Numărul de elevi, raionul Ungheni.....	38
Anexa 3. Sursele de alimentare cu apă în raionul Cahul	40
Anexa 3.1. Sursele de alimentare cu apă în raionul Ungheni	42
Anexa 4. Tipul de toalete.....	46

I. Prezentarea generală a raioanelor Cahul și Ungheni



Fig. 1. Poziția fizico-geografică a raionului Cahul, Republica Moldova

Raionul Cahul este situat în partea de sud a Republicii Moldova, pe malul stâng al râului Prut. La nord, raionul are hotare administrative cu raionul Cantemir, la nord-est și sud-est cu localități separate ce fac parte din componența UTA Găgăuzia, la est cu raionul Taraclia, la sud cu Ucraina, la vest pe râul Prut cu România.

Municipiul Cahul este situat pe râul Frumoasa la distanța de 175 km de municipiul Chișinău și la 60 km de Galați, România. Prin porțiunea de 1200 metri pe litoralul Dunării este asigurat accesul la Marea Neagră. Raionul are conexiune directă cu Uniunea Europeană prin România. Conexiunea se asigură prin intermediul celor 2 puncte vamale: Cahul–Oancea și

Giurgiulești–Galați. La est raionul are conexiune cu Ucraina prin 2 puncte vamale: Palanca–Maiaki Udobnoe, una fiind feroviară -Giurgiulești–Reni. Relieful raionului este caracterizat de o coborâre în trepte de la nord spre sud. La nord se găsesc Colinele Tigheciului, în centrul raionului se întinde Câmpia Cahulului, iar la est sunt prezente depresiunile râurilor Cahul, Salcia și Ialpuș. În partea de vest a raionului, terenul este mai coborât și este caracterizat prin terasele vechi ale râului Prut, fiind fragmentat de văi și vâlcele. Mun. Cahul este străbătut de râul Prut cu afluenții săi de stânga Larga, Cahul, Salcia Mare. Râul Prut se revarsă în fluviul Dunărea la Giurgiulești și este navigabil doar pe cursul său inferior. Pe teritoriul raionului se află cele mai mari lacuri naturale din republică – Belev și Manta.

Principala sursă de alimentare cu apă de suprafață în raionului Cahul este r. Prut, calitatea căreia depinde, în mare măsură, de apele reziduale nepurificate evacuate din localitățile Republicii Moldova și a României aflate în amonte.

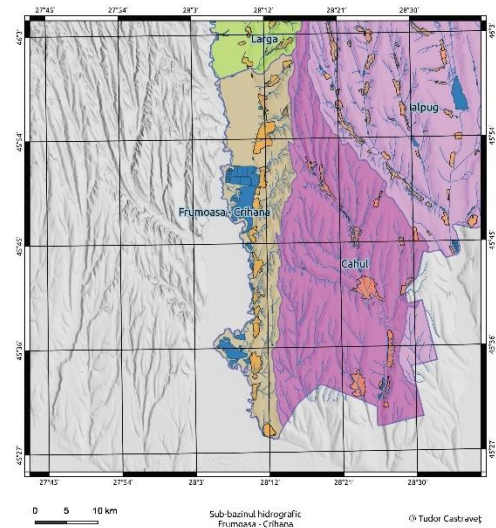


Fig. 2. Harta subbazinelor hidrografice în raionul Cahul

Din numărul total de localități din raionul Cahul, populația a circa 56% de localități, în diferită proporție, beneficiază de servicii de alimentare cu apă din rețeaua publică de distribuție. Pentru cealaltă parte a populației sursa principală de apă potabilă o reprezintă apele subterane, care sunt explorate prin 71 de fântâni arteziene, precum și prin fântâni cu găleată și izvoare.



Fig. 3. Poziția fizico-geografică a raionului Ungheni, Republica Moldova

se caracterizează prin zone de dealuri joase, văi largi, lunca cursului mijlociu a râului Prut, ce fac parte din podișul Moldovei Centrale. Constituie 2706 hectare și este reprezentată, în primul rând de râul Prut, care străbate raionul pe o lungime de 80,3 km, de 9 afluenți și 132 de iazuri. Pentru localitățile rurale din raionul Ungheni, apele subterane sunt principala sursă de apă potabilă de uz gospodăresc. Acestea ies la suprafață prin 6170 de fântâni (70 arteziene) și 67 de izvoare.

Raionul Ungheni este amplasat geografic în partea central – vestică a Republicii Moldova și are ca vecini raioanele Nisporeni, Călărași, Telenești, Sîngerei și Fălești. În partea de vest se mărginește cu râul Prut care constituie granița dintre România și Republica Moldova, iar din anul 2007 aceasta este și hotarul cu Uniunea Europeană.

Municipiul Ungheni reprezintă principalul centru cultural și economic în partea central-vestică a țării, cu noi perspective de dezvoltare și este reședința raionului Ungheni. Datorită poziției sale geografice, municipiul Ungheni este numit „Poarta de Vest a Republicii Moldova spre Europa” sau capitala „de Vest” a Republicii Moldova. Relieful raionului Ungheni

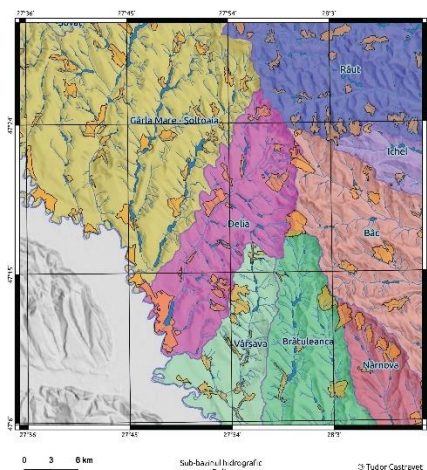


Fig. 4. Harta sub-bazinelor din raionul Ungheni

Rețelele hidrologice ale raioanelor Cahul și Ungheni sunt esențiale pentru economia locală, mediul ambiant și viața cotidiană a locuitorilor.

Râul Prut, ca element comun, joacă un rol crucial în ambele raioane, oferind apă pentru agricultură, protecția biodiversității și oportunități pentru ecoturism. Lacurile, atât naturale, cât și cele artificiale, împreună cu canalele de irigații, susțin dezvoltarea agricolă și asigură resursele necesare pentru diverse activități economice.

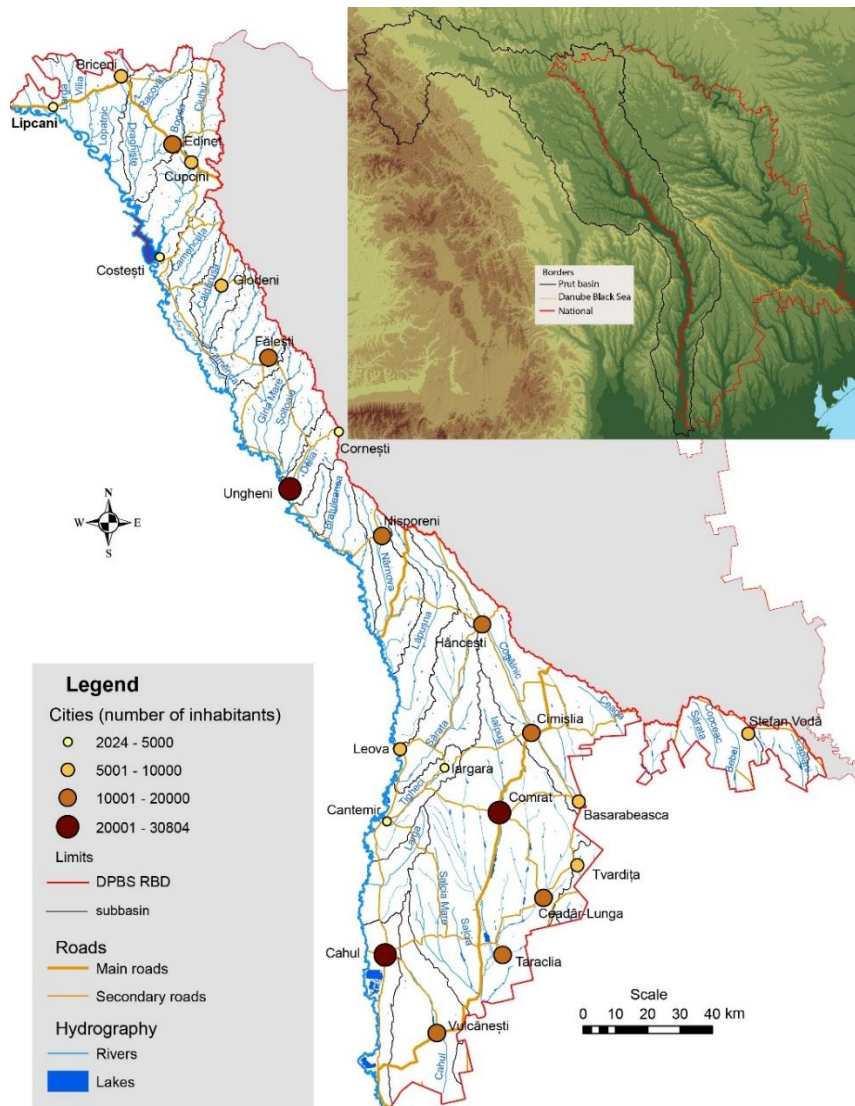


Fig. 5. Harta bazinului hidrografic Dunăre-Prut și Marea Neagră

Conform estimărilor făcute de specialiștii epidemiologi apa provenită din cele aproximativ 6000 de fântâni din raion și din cele 312 din municipiul Ungheni este considerată practic nepotabilă. Aceasta nu îndeplinește standardele necesare atât din punct de vedere chimic, cât și bacteriologic. Potrivit specialiștilor, aproximativ 95% din această apă este poluată chimic, iar 75% este afectată bacteriologic. În anul curent, municipiul Ungheni era acoperit cu rețele de apă în proporție de 96%, iar cu rețele de canalizare – 56%. Conform informațiilor obținute, calitatea apei brute (din râul Prut) este potrivită, după tratarea ei, pentru alimentarea cu apă potabilă a consumatorilor și corespunde standardelor în vigoare în Republica Moldova (HG nr.934 din 15.08.2007 cu privire la instituirea Sistemului informațional automatizat „Registrul de stat al apelor minerale, naturale, potabile și băuturilor nealcoolice îmbuteliate”). Analizele apei potabile livrate se efectuează de către Î.M. din Ungheni zilnic și lunar sunt plasați pe pagina web a întreprinderii.

Situație similară se atestă și în cazul raionului Cahul. Sistemul de alimentare cu apă din surse de suprafață (râul Prut) acoperă orașul Cahul și în ultimii ani s-a extins și spre localitățile învecinate (Roșu, Crihana Veche, Pașcani, Manta, A. I. Cuza, Pelinei, Lebedenco, Ursoaia, Tătărești), Sistemul de aprovizionare cu apă, precum și serviciile de canalizare sunt gestionate de SA „Apă Canal Cahul”, pe pagina WEB a căreia, lunar, sunt plasate rezultatele analizelor de laborator a indicatorilor de calitate a apei furnizate consumatorilor. Deși, în ultima perioadă, numărul conectărilor la serviciile centralizate de alimentare cu apă și canalizare a crescut, acestea nu acoperă toate gospodăriile. În cazul localnicilor ce nu beneficiază de serviciile SA „Apă Canal Cahul”, sursa principală de apă potabilă o constituie sondele arteziene, fântânile cu găleată și izvoarele, calitatea apei cărora este nesatisfăcătoare, cu excepția localităților din zona Prepruteană de sud (satele Brînza, Văleni, Slobozia Mare, Cîșlița Prut, Giurgiulești) unde sunt rezerve de ape freatică menajer-potabile confirmate.

Tabelul 1. Lungimea apeductelor și rețelelor publice de distribuție a apei,
în profil teritorial, anul 2023 (km)

Raionul	inclusiv a sistemelor date în exploatare (km)			inclusiv a sistemelor care nu sunt date în exploatare, dar deservește populația (km)		
	Total	inclusiv		Total	Inclusiv	
		în funcțiune	nou-construită		în funcțiune	nou-construită
Ungheni	555.4	553.6	0.7	157.7	157.7	54
Cahul	707.2	683.5	-	2.0	2.0	-

Sursa: <https://statistica.gov.md/>

Tabelul 1.1. Lungimea rețelelor publice de canalizare, în profil teritorial, anul 2023 (km)

Raionul	inclusiv a sistemelor date în exploatare (km)			inclusiv a sistemelor care nu sunt date în exploatare, dar deservește populația (km)		
	Total	inclusiv		Total	Inclusiv	
		în funcțiune	nou-construită		în funcțiune	nou-construită
Ungheni	85.8	85.8	-	8.1	8.1	-
Cahul	81.8	79.3	-	-	-	-

Sursa: <https://statistica.gov.md/>

Consumul de apă potabilă de calitate necorespunzătoare standardelor naționale și internaționale poate avea numeroase consecințe negative pentru sănătatea umană. Cel mai frecvent se atestă efecte adverse precum:

- 1) Dezvoltarea bolilor gastrointestinale: apa contaminată cu bacterii, virusuri sau paraziți poate cauza infecții gastrointestinale severe (cum ar fi dizenteria, gastroenterita, holera etc.), ce duc la diaree severă, vărsături și deshidratare rapidă, în special la copii și persoanele cu sistem imunitar slăbit;
- 2) Răspândirea bolilor cu transmitere prin apă: unele substanțe chimice sau contaminanți din apă pot provoca boli cum ar fi hepatita A, tifosul și giardioza. Aceste afecțiuni pot avea efecte grave asupra sănătății pe termen lung și pot necesita tratamente medicale intensive;
- 3) Impact asupra copiilor și femeilor însărcinate: aceste categorii pot fi mai vulnerabile la efectele toxice ale contaminanților prezenți în apele de calitate necorespunzătoare;
- 4) Dezvoltarea afecțiunilor cronice: consumul apei de calitate rea, în special pe termen lung, poate contribui la dezvoltarea unor afecțiuni cronice precum boli renale, boli hepatice, afecțiuni ale sistemului nervos central și chiar cancer în cazul expunerii la anumiți contaminanți cum ar fi metalele grele sau substanțele chimice industriale.

În acest context, asigurarea accesului instituțiilor de învățământ, elevilor și angajaților la apă potabilă de calitate este esențială și trebuie să fie prioritate pentru toate administrațiile locale și centrale, precum și pentru factorii de decizie de toate nivelele. De calitatea igienei și sănătății elevilor de azi depinde viitorul și bunăstarea societății de mâine.

Metodologia

Evaluarea menționată a avut loc în regiunile Cahul și Ungheni, în cadrul proiectului „Îmbunătățirea cunoștințelor și abilităților tinerilor în domeniul Apă, Sanitație, Igienă și Mediu în regiunile-cheie Cahul și Ungheni”. Proiectul a fost implementat în parteneriat cu UNICEF în cadrul Programului EU4Moldova: Regiuni-cheie, finanțat de Uniunea Europeană și implementat de UNDP Moldova și UNICEF.

În procesul evaluării, au fost distribuite trei tipuri de chestionare destinate elevilor, cadrelor didactice și personalului școlar. Aceste chestionare au fost distribuite prin intermediul poștei electronice a instituțiilor și pe site-ul web a Centrului Național de Mediu în perioada lunii mai 2024. În total, au fost analizate 91 de chestionare, dintre care 44 au fost completate în Cahul și 47 în Ungheni.

Feedback-ul la chestionare a fost colectat de la 96 de elevi din diverse instituții din cele două regiuni implicate în proiect.

Această evaluare este parte integrantă a efortului de monitorizare și evaluare a impactului proiectului, având ca scop final îmbunătățirea cunoștințelor și abilităților tinerilor în domeniul Apă, Sanitație, Igienă și Mediu în regiunile Cahul și Ungheni.

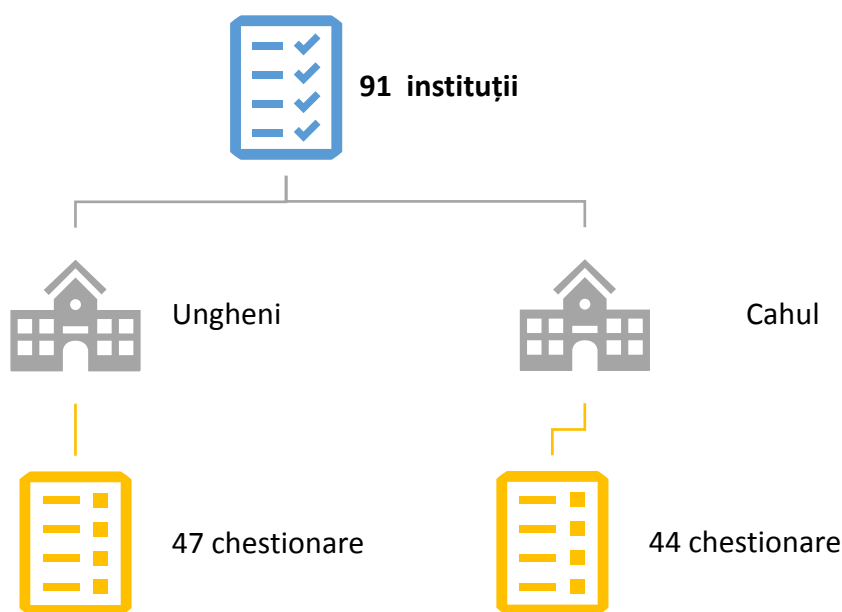


Fig. 6. Numărul de chestionare completate

II. Rezultatele evaluării instituțiilor de învățământ

II.1. Tipul instituției



În municipiile Cahul și Ungheni trăiesc comunități în care instituțiile de învățământ își desfășoară activitatea într-un cadru predominant rural, cu doar câteva excepții în mediul urban. Aici, gimnaziile (r. Cahul) și școlile-grădiniță (r. Ungheni) își păstrează locul central, fiind urmate de licee, școli primare și grădinițe. Este un peisaj al învățământului care împletește tradiția rurală cu nevoile moderne de educație, reflectând diversitatea și caracterul comunității locale. În acest context, promovarea igienei și a sanitației devine crucială, deoarece asigurarea unui mediu curat și sănătos în școli contribuie nu doar la sănătatea elevilor, ci și la îmbunătățirea performanței lor academice.

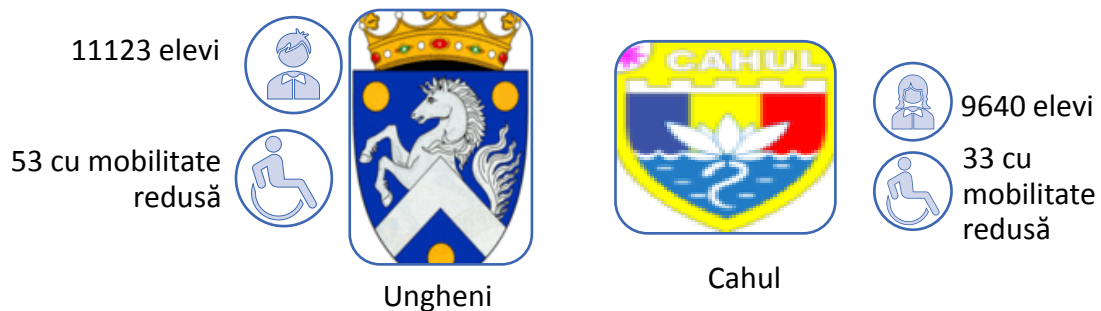


Fig. 7. Numărul elevilor în cele 2 raioane

În municipiul Cahul, aproximativ 9640 de elevi își desfășoară activitatea în instituțiile de învățământ, din care aproximativ 33 se confruntă cu mobilitate redusă, iar asigurarea unui mediu educațional inclusiv și accesibil pentru toți este o prioritate.

Similar, în municipiul Ungheni studiază 11.123 elevi, dintre care aproximativ 53 de elevi, sunt cu mobilitate redusă.

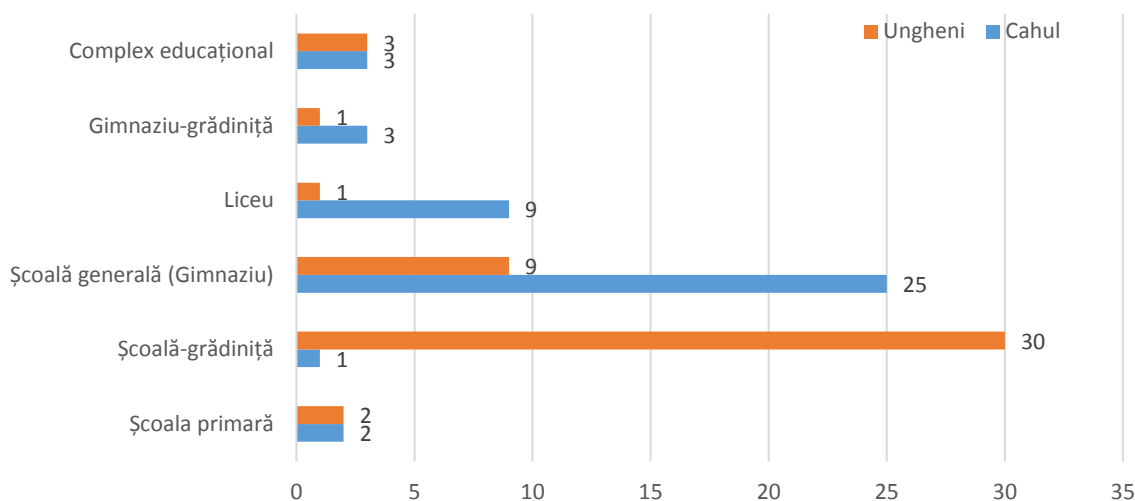


Fig. 8. Dezagregarea după tipul instituțiilor în cele două raioane: Cahul și Ungheni

II.2. Descrierea instituțiilor

Atât, în raionul Cahul, cât și în raionul Ungheni, peisajul școlar este marcat de instituții construite preponderent în anii '90, o perioadă caracterizată de schimbări semnificative în Republica Moldova. Mai mult de jumătate dintre aceste instituții au fost inițial proiectate și construite cu scopul de a servi drept școli. Acest aspect sugerează atât nevoia crescută de educație în comunitatea locală, cât și eforturile autorităților de a răspunde acestei cereri crescânde.

În ceea ce privește alimentarea cu apă a instituțiilor din raioanele Cahul și Ungheni, se observă că principala sursă este reprezentată de sistemul public centralizat de alimentare cu apă, furnizând apă direct în clădirile instituțiilor. În plus, o alternativă este reprezentată de fântânile de mică adâncime amplasate pe teritoriul instituțiilor. Într-o proporție mai mică, câteva instituții beneficiază și de sonde pe teritoriul lor, care reprezintă o altă sursă de apă. În municipii, responsabilitatea furnizării serviciilor de alimentare cu apă în școli revine în principal autorităților publice locale, cum ar fi Primăriile sau secțiile acestora. Entitățile date sunt responsabile de gestionarea și asigurarea accesului la apă în școli în cadrul atribuțiilor lor administrative.

În unele școli, serviciile de alimentare cu apă sunt furnizate de instituții specializate în acest sens, cum ar fi Apă Canal sau alte servicii municipale. Aceste instituții acționează în parteneriat cu autoritățile locale pentru a asigura un flux continuu de apă către instituțiile de învățământ.

Într-o mică proporție de școli, responsabilitatea pentru furnizarea serviciilor de apă revine administrației școlii în sine. Aceste instituții se ocupă de gestionarea și întreținerea propriilor sisteme de alimentare cu apă pentru a răspunde nevoilor elevilor și angajaților.



Fig. 9. Principala sursă de alimentare cu apă

Este important de remarcat că majoritatea blocurilor sanitare din instituțiile de învățământ au fost supuse unor renovări semnificative în perioada anilor 2015 - 2022. Aceste renovări au inclus diverse lucrări, precum: schimbarea țevilor, construirea toaletelor ecologice, înlocuirea teracotei și faianței, construirea de veceuri în interiorul instituțiilor. Cu toate acestea, schimbările enumerate au fost minime, deoarece doar câteva școli au beneficiat de renovări, iar în multe cazuri, acestea au fost realizate cu finanțare limitată sau chiar din fonduri proprii. De asemenea, este important de menționat că, în ciuda renovărilor efectuate, unele instituții se confruntă cu provocarea lipsei unui sistem adecvat de canalizare pentru a deversa apele reziduale. Această situație poate duce la dificultăți în menținerea igienei și sănătății în școli. Este regretabil faptul că există și instituții care nu au efectuat nici o renovare a blocurilor sanitare, ceea ce poate afecta negativ confortul și siguranța elevilor și angajaților.

În concluzie, renovarea blocurilor sanitare din instituțiile de învățământ a fost un progres important, dar mai sunt multe de făcut pentru a asigura că toate școlile oferă condiții igienice și sigure pentru elevi și angajați.

Conform chestionarului, majoritatea instituțiilor din mun. Cahul au răspuns pozitiv, că dispun de apă potabilă ce corespunde normelor. Apa potabilă este esențială pentru starea de bine a elevilor și a angajaților instituțiilor, iar respectarea normelor de calitate reprezintă o prioritate în asigurarea unui mediu de învățare optim și sănătos. Este important ca această atenție să continue și ca toate instituțiile să monitorizeze și să întrețină sistemele de aprovizionare cu apă în

conformitate cu standardele sanitare. În raionul Ungheni, instituțiile au răspuns în mod diferit în ceea ce privește calitatea apei furnizate. Aproximativ jumătate dintre acestea au afirmat că apa livrată este potabilă și respectă normele, în timp ce cealaltă jumătate a indicat că nu corespunde standardelor de potabilitate.

Este alarmant să aflăm că există situații în care apa potabilă lipsește în instituțiile de învățământ din Cahul, iar elevii nu au alternative imediate. Lipsa accesului la apă potabilă poate afecta negativ sănătatea și confortul elevilor și al angajaților instituțiilor. Faptul că unele școli au ezitat să răspundă la această întrebare poate indica posibile deficiențe în furnizarea sau gestionarea apei potabile în instituții. Este laudabil că unele școli au găsit soluții alternative, cum ar fi faptul că elevii își aduc propriile sticle cu apă sau că instituția procura butelii de apă. Cu toate acestea, soluțiile menționate pot fi temporare sau pot reprezenta doar o măsură de scurtă durată.

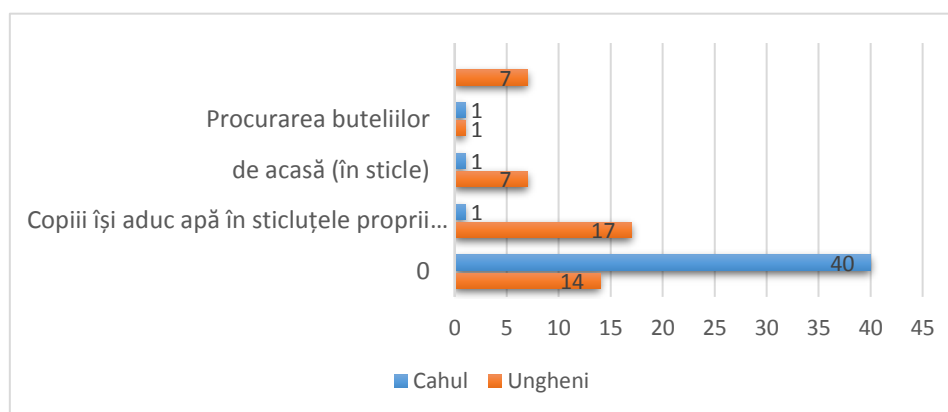


Fig. 10. Alternativele disponibile de apă în municipii

Este important ca autoritățile și instituțiile implicate să analizeze aceste probleme și să găsească soluții durabile pentru a asigura accesul la apă potabilă în toate instituțiile de învățământ din municipiile Cahul și Ungheni. Acest lucru este esențial pentru a proteja sănătatea și bunăstarea comunității școlare și pentru a crea un mediu de învățare propice.

Toate instituțiile din Cahul și Ungheni testează apa, conform răspunsurilor furnizate în chestionare. Testarea regulată a apei este crucială pentru asigurarea calității acesteia și pentru protejarea sănătății elevilor și a angajaților, inclusiv personalului didactic. Faptul că unele instituții au menționat că testează apa în fiecare an sau chiar în anul curent (2023) arată un angajament continuu față de asigurarea unei surse de apă potabile de încredere în cadrul instituțiilor lor. Testarea periodică a apei este esențială pentru identificarea și remedierea eventualelor probleme legate de calitatea apei. Este important ca această practică să continue în viitor pentru a asigura un mediu de învățare sigur și sănătos în toate instituțiile de învățământ.

Majoritatea instituțiilor nu dispun de instalații de tratare sau filtrare a apei, în ciuda importanței acestora pentru asigurarea calității apei potabile. Cu toate acestea, este încurajator să aflăm că câteva instituții au menționat că dispun de astfel de instalații. Acestea reprezintă un exemplu pozitiv și ar trebui să servească drept model pentru alte instituții în ceea ce privește asigurarea calității apei consumate.

Se observă și diversitatea în plasarea punctelor de distribuție a apei de băut în instituțiile de învățământ. În majoritatea cazurilor, aceste puncte sunt amplasate în incinta sau în apropierea cantinei, ceea ce oferă acces ușor la apă pentru elevi și angajați în timpul pauzelor și al orelor de masă. De asemenea, este pozitiv să vedem că unele instituții au puncte de distribuție a apei și în blocurile sanitare, ceea ce poate fi util pentru a asigura accesul la apă potabilă și în timpul utilizării toaletelor. Totuși, este îngrijorător faptul că există unele școli care au menționat că au puncte de distribuție a apei la fiecare etaj sau că nu au deloc astfel de puncte. Accesul la apă potabilă este esențial pentru hidratarea corectă și menținerea sănătății, iar lipsa acestor puncte de distribuție poate crea dificultăți pentru elevi și angajați.

În instituții sunt utilizate următoarele sisteme de sanitație: hazna (bazin subteran utilizat pentru colectarea apelor uzate și a excrementelor), sistem public (centralizat) de canalizare, sistem local (individual) de canalizare și stație de epurare a apelor uzate pe teritoriul instituției.

În municipiile Cahul și Ungheni, majoritatea elevilor utilizează două tipuri principale de facilități sanitare: toalete WC (toaletă cu spălare de apă) și latrine. În mod specific, există o singură instituție din Cahul care a menționat utilizarea toaletelor uscate, cum ar fi cele de compostare de tip Ecosan.

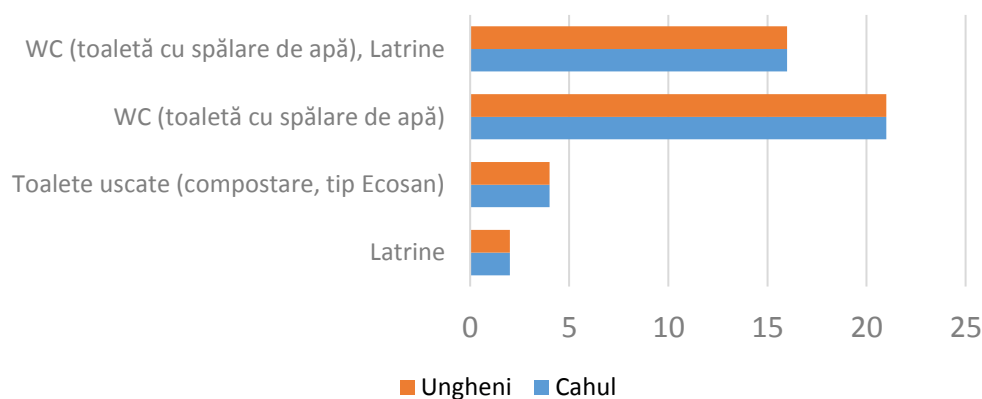


Fig. 11. Tipul toaletelor utilizate de elevi

Numărul total de cabine de toaletă în instituțiile din Cahul și Ungheni variază între 3 și 30. Este de remarcat că o instituție din Ungheni a menționat că nu are astfel de cabine. Deși majoritatea instituțiilor dispun de cabine, nu toate oferă intimitate și siguranță elevilor. În unele cazuri, cabinele au pereți separatori, dar nu au uși, ceea ce afectează intimitatea utilizatorilor.

Lipsa ușilor la toaletele școlare poate avea mai multe riscuri și consecințe negative pentru elevi:

- **Lipsa de intimitate, disconfort psihologic:** Elevii se pot simți expuși și inconfortabili, ceea ce poate duce la evitarea utilizării toaletelor.
- **Scăderea încrederii în sine:** Sentimentul de jenă și rușine poate afecta stima de sine a elevilor.
- **Siguranță, personală:** Lipsa ușilor poate expune elevii la riscuri de siguranță personală, inclusiv hărțuire sau alte comportamente inadecvate.

Asigurarea unor condiții adecvate de intimitate și igienă în toaletele școlare este esențială pentru bunăstarea fizică și emoțională a elevilor. Soluționarea acestor probleme ar trebui să fie o prioritate pentru instituțiile de învățământ.

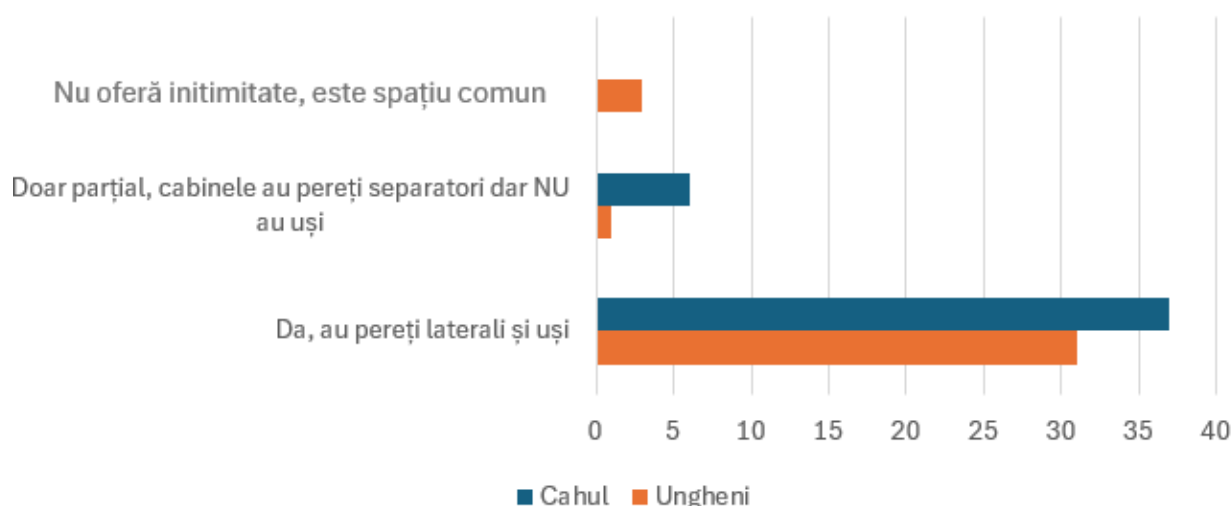


Fig. 12. Intimitatea în cabinele de toaletă

Majoritatea instituțiilor din ambele municipii au raportat o iluminare adecvată a blocurilor sanitare. Cu toate acestea, există câteva instituții, în special în zonele rurale, unde iluminarea nu este satisfăcătoare, fie din cauza echipamentelor învechite, fie din cauza problemelor de

întreținere. Soluția ar putea fi modernizarea acestora prin instalarea de corpuri de iluminat LED, care sunt mai eficiente energetic și au o durată de viață mai lungă.

Frecvența curățării blocurilor sanitare în instituțiile de învățământ este foarte importantă pentru menținerea igienei și sănătății elevilor.



Din informațiile furnizate de către instituții, există mai multe frecvențe de curățare menționate:

- **De 2 ori pe parcursul unei zile:** asigură un nivel adecvat de curățenie, mai ales în școlile medii ca mărime.
- **După fiecare pauză:** menține un nivel ridicat de curățenie și igienă pe tot parcursul zilei. Este ideală pentru școlile cu un număr mare de elevi și utilizare intensă a toaletelor.
- **Zilnic (o dată în zi):** este o soluție minimă, acceptabilă pentru școlile mici sau cele cu utilizare redusă a toaletelor, dar poate duce la acumularea murdăriei și bacteriilor, afectând sănătatea și confortul elevilor.

Frecvența curățării blocurilor sanitare ar trebui să depindă de mai mulți factori, cum ar fi numărul de elevi, starea generală a facilităților și standardele de igienă aplicabile.

Pentru a asigura condiții optime de igienă și siguranță, ar fi ideal să se opteze pentru o frecvență de curățare de cel puțin două ori pe zi, cu o atenție specială acordată curățării după pauze.



Este important să se facă curățenie în blocurile sanitare după pauze, și nu în timpul lor, din mai multe motive:

- **accesul elevilor:** în timpul pauzelor, elevii au nevoie de acces neîntrerupt la toalete pentru a-și satisface necesitățile fiziologice. Dacă curățenia se face în timpul pauzelor, toaletele pot fi inaccesibile sau utilizarea lor poate fi limitată, creând disconfort și aglomerație.
- **confidențialitate și confort:** elevii se pot simți inconfortabil să folosească toaletele în timp ce personalul de curățenie este prezent, afectându-le intimitatea.

Astfel, efectuarea curățeniei după pauze și nu în timpul lor asigură accesibilitatea, siguranța, eficiența, menținerea igienei și confortul psihologic al elevilor, contribuind astfel la un mediu școlar mai sănătos și mai plăcut.

Dotarea cabinelor de toaletă cu pubele pentru deșeuri în instituțiile din raioanele Cahul și Ungheni este, în general, satisfăcătoare, dar există încă instituții unde acest aspect este neglijat. Soluționarea problemelor legate de lipsa pubelelor și de întreținerea acestora este esențială pentru menținerea igienei și curățeniei în spațiile respective.

Majoritatea școlilor și liceelor din raionul Cahul nu sunt dotate cu pubele sanitare în cabinele de toaletă pentru fete și angajate. Există câteva instituții care au implementat aceste facilități, dar sunt încă multe unde lipsesc complet.

Comparând cele două raioane, se observă că în Ungheni mai multe instituții de învățământ au indicat că dispun de pubele pentru produsele de igienă menstruală, în timp ce în Cahul există mai puține răspunsuri pozitive în acest sens. Această diferență poate avea mai multe implicații și poate sugera nevoia unor intervenții specifice în fiecare raion.

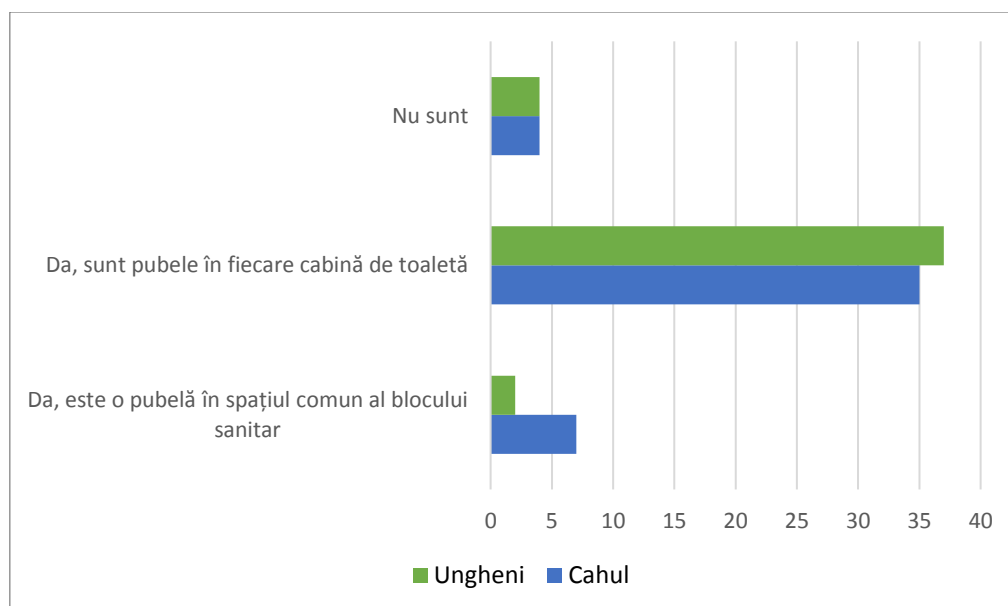


Fig. 13. Dotarea cu pubele și coșuri de gunoi

Asigurarea unui mediu prielnic în blocurile sanitare ale instituțiilor din raioanele Cahul și Ungheni este încă o provocare majoră. Lipsa săpunului, a hârtiei igienice și a altor materiale esențiale afectează calitatea igienei și sănătatea elevilor. Este într-adevăr îngrijorător faptul că unele instituții de învățământ din raioanele Cahul și Ungheni nu oferă deloc săpun, hârtie igienică sau consumabile pentru șters/uscat mâinile. Săpunul este cel mai frecvent oferit în cantități suficiente în instituțiile din Cahul și Ungheni, comparativ cu alte materiale utilizate pentru igiena elevilor. Această situație nu doar că afectează igiena personală și sănătatea elevilor și a angajaților, dar și creează un mediu educațional nesigur. Abordarea acestor probleme necesită o gestionare

mai eficientă a resurselor, alocarea de fonduri suplimentare și implementarea unor politici stricte de întreținere și aprovizionare. Prin îmbunătățirea acestor aspecte, se poate asigura un mediu mai curat și mai sănătos pentru toți utilizatorii instituțiilor.

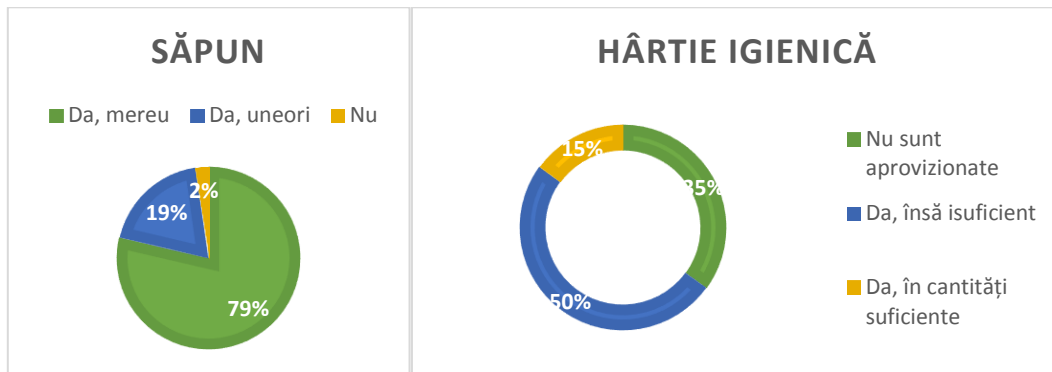


Fig. 14. Accesibilitatea săpunului și hârtiei în instituțiile din Cahul și Ungheni

În multe instituții, preocuparea pentru igiena menstruală a fetelor este adesea ignorată sau insuficient abordată. De obicei, nu există un efort considerabil de a achiziționa și furniza produse de igienă menstruală în cantități adecvate pentru fete care le necesită. Câteva instituții au menționat că, în caz de urgență, acestea sunt oferite de către personalul medical din instituție. Totuși, această practică nu este întotdeauna standardizată și poate depinde de politici interne sau de bunăvoința personalului.

De remarcat faptul că unele instituții ezită să răspundă la întrebări legate de furnizarea produselor de igienă menstruală, ceea ce poate reflecta o reticență generală în a discuta deschis sau a aborda această temă în mod transparent. Această atitudine poate fi atribuită stigmatizării sociale sau lacunelor în înțelegerea și recunoașterea importanței igienei menstruale. Astfel, subiectul igienei menstruale rămâne încă un subiect tabu sau marginalizat în multe instituții, cu implicații semnificative asupra sănătății și bunăstării fetelor.

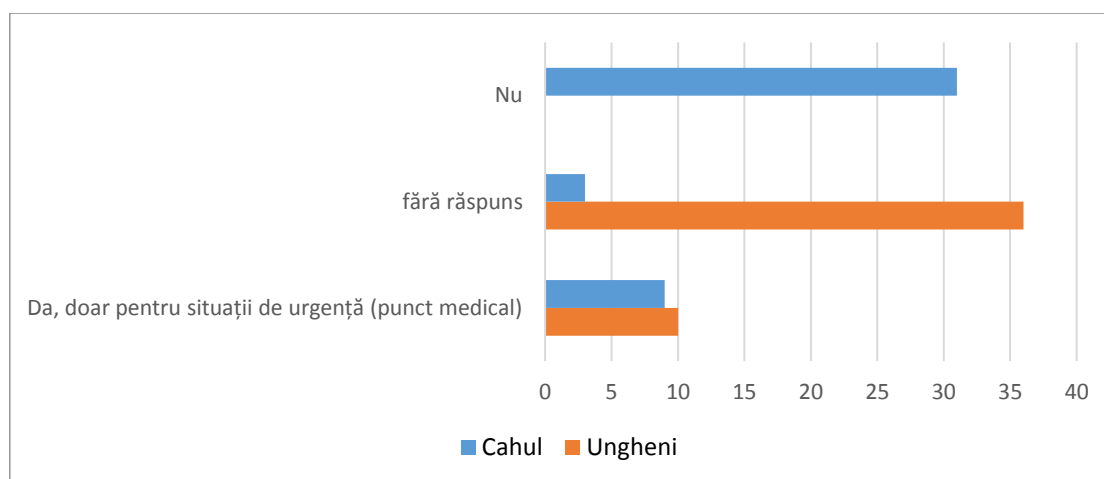


Fig. 15. Oferirea produselor de igienă menstruală pentru fete

Un alt aspect important care reiese din evaluarea rezultatelor chestionarului este accesul elevilor cu mobilitate redusă la facilități adecvate. Este esențial să ne asigurăm că acești elevi beneficiază de condiții care să le faciliteze accesul, să le ofere toalete adaptate și acces la instalațiile de spălat mâinile.

Evaluarea necesităților elevilor cu mobilitate redusă în ceea ce privește facilitățile din blocurile sanitare poate ajuta la identificarea eventualelor lacune sau deficiențe în infrastructura existentă și la stabilirea unor strategii pentru îmbunătățirea accesibilității.

Asigurarea că elevii cu mobilitate redusă au acces la facilități adecvate în blocurile sanitare nu este doar o chestiune de confort și comoditate, ci și o modalitate de a promova independența și incluziunea în mediul școlar. Prin crearea unui mediu accesibil și incluziv, putem contribui la îmbunătățirea experienței educaționale a tuturor elevilor.

Este îngrijorător să observăm că majoritatea instituțiilor au raportat lipsa facilităților adecvate pentru elevii cu mobilitate redusă în blocurile sanitare. Această situație poate crea dificultăți semnificative pentru acești elevi și poate afecta în mod negativ experiența lor școlară și starea lor generală de bine. Cu toate acestea, este încurajator să vedem că există și instituții care au confirmat prezența unor facilități adaptate pentru elevii cu mobilitate redusă. În ceea ce privește instituțiile care au raportat prezența parțială sau deloc a acestor facilități, este important să se ia în considerare posibilitatea implementării unor măsuri pentru îmbunătățirea accesibilității în blocurile sanitare. Acest lucru ar putea include evaluarea nevoilor elevilor cu mobilitate redusă și adoptarea unor politici și investiții pentru adaptarea infrastructurii existente.

În ansamblu, este important ca toate instituțiile să acorde o atenție adecvată nevoilor elevilor cu mobilitate redusă și să se asigure că aceștia au acces la facilitățile necesare pentru a-și desfășura activitățile zilnice într-un mod independent și confortabil.

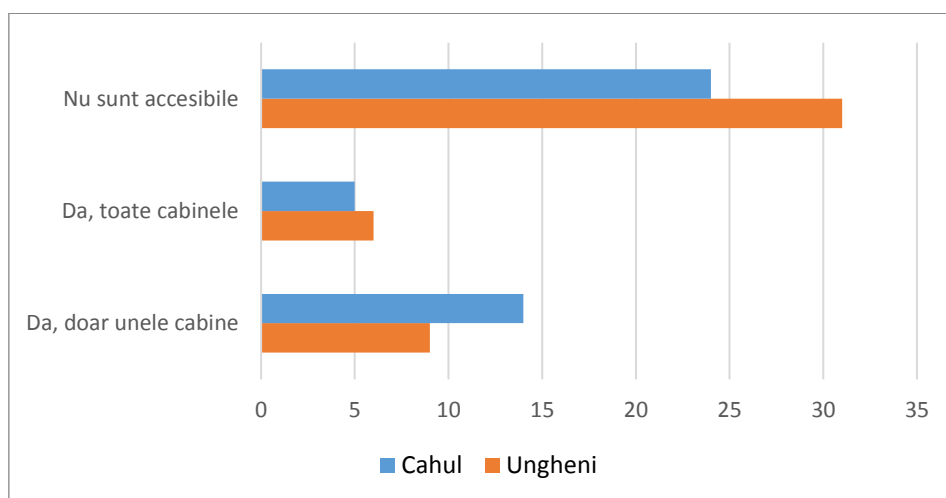


Fig. 16. Accesibilitatea elevilor cu mobilitate redusă în cabinetele de toaletă

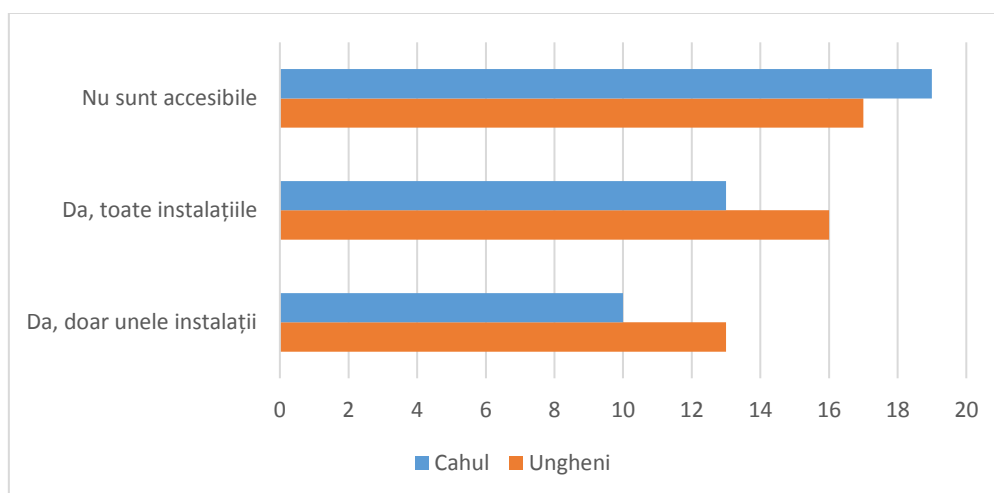


Fig. 17. Accesibilitatea elevilor cu mobilitate redusă la instalațiile de spălat mâinile

Instituțiile au venit cu următoarele soluții pentru a îmbunătăți infrastructura și serviciile de alimentare cu apă, sanitație și igienă:

- Îmbunătățirea accesibilității blocurilor sanitare (considerând vârsta, înălțimea și necesitățile speciale ale elevilor).
- Îmbunătățirea practicilor de curățenie, dereticare și dezinfectare a blocurilor sanitare.
- Majorarea alocărilor pentru exploatare și întreținere și/sau furnizare de consumabile.
- Construirea de blocuri sanitare adiționale celor existente în interiorul clădirii.
- Aprovizionarea cu săpun, hârtie igienică și/sau materiale de igienă menstruală.
- Sporirea gradului de conștientizare cu privire la utilizarea blocurilor sanitare de către elevi și personal.

II.3. Feedback de la elevi

Evaluarea condițiilor de igienă și sanitație în școli prin intermediul chestionarelor este esențială pentru identificarea problemelor și implementarea soluțiilor adecvate. Dintre elevii care au participat completând chestionarul, 59 au fost fete, 39 au fost băieți, iar 4 elevi au ezitat să indice genul său. Evaluarea lor detaliată și feedback-ul oferit constituie o parte crucială în evaluarea și îmbunătățirea continuă a proiectului „Îmbunătățirea cunoștințelor și abilităților tinerilor în domeniul Apă, Sanitație, Igienă și Mediu” în regiunile Cahul și Ungheni.

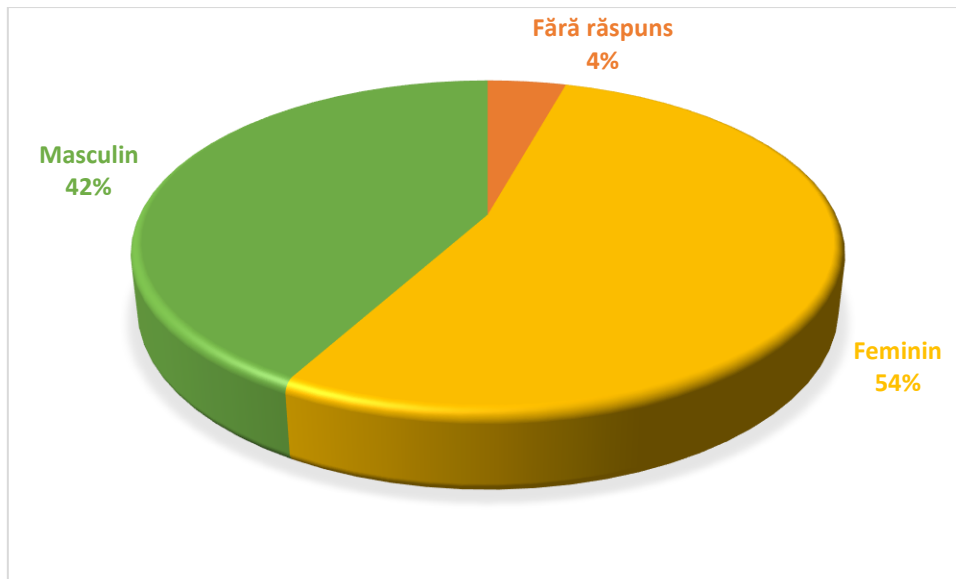


Fig. 18. Genul participanților (elevi)

Implicarea elevilor din clasele primare și liceale în completarea chestionarelor denotă o abordare cuprinzătoare și asigură că perspectivele tuturor grupelor de vârstă sunt luate în considerare. Elevii mai mici, din clasele primare, au nevoi și percepții diferite față de mediul sanitar comparativ cu elevii mai mari. Implicarea lor în chestionar asigură că problemele specifice acestora, cum ar fi accesibilitatea și utilizarea facilă a blocurilor sanitare, sunt identificate și abordate. Elevii din clasele liceale pot oferi perspective mature și detaliate asupra problemelor de igienă și sanitație. Ei sunt capabili să identifice și să descrie mai clar deficiențele și necesitățile blocurilor sanitare, contribuind astfel la o evaluare mai precisă și completă. Implicarea unei game largi de elevi asigură colectarea de date diverse și cuprinzătoare, care reflectă nevoile tuturor utilizatorilor. Acest lucru permite o mai bună înțelegere a problemelor și prioritizarea resurselor și soluțiilor. Implicarea elevilor din clasele primare și liceale în chestionarul privind apa și sanitația în școli este o măsură pozitivă care asigură că nevoile tuturor grupelor de vârstă sunt luate în considerare. Această abordare cuprinzătoare contribuie la o evaluare mai detaliată și exactă a condițiilor de igienă și sanitație, permițând implementarea de soluții adecvate și eficiente. Astfel, se creează un mediu școlar mai sănătos și mai prietenos pentru toți elevii.

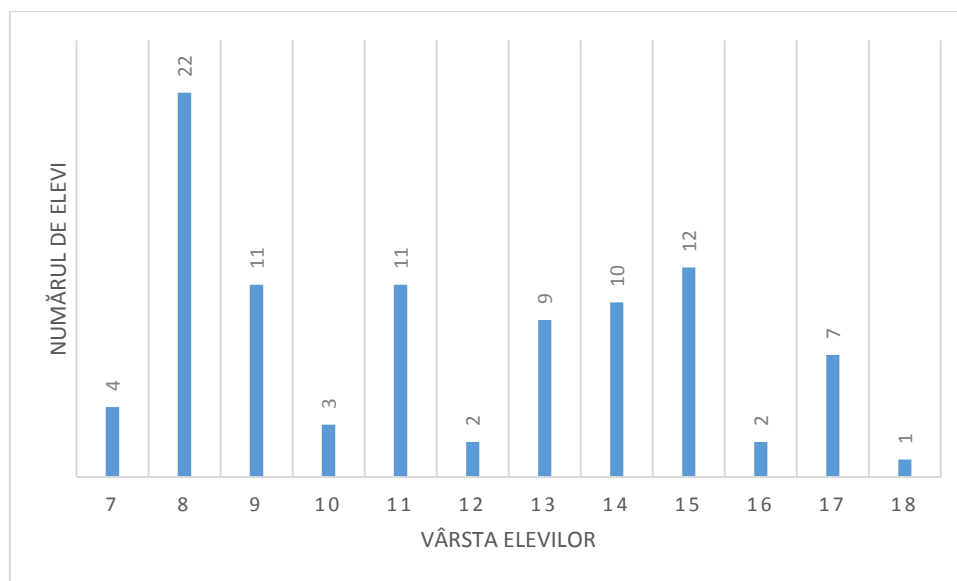


Fig. 19. Vârsta elevilor participanți la sondaj

La întrebarea "Elevii din școală beau apă atunci când se află la școală?", majoritatea elevilor au răspuns că beau întotdeauna apă. Cu toate acestea, unii elevi au răspuns că beau apă rar sau deloc în timpul școlii, iar alții au spus că nu cunosc răspunsul. Dacă elevii doresc să bea apă la școală, există mai multe opțiuni disponibile pentru a-și satisface această necesitate. Una dintre opțiuni este să aducă apă de acasă. De asemenea, elevii pot cumpăra apă din afara școlii, dacă doresc. În cazul în care nu există apă potabilă disponibilă în incinta școlii, aceasta poate reprezenta o problemă semnificativă. Totuși, unele școli oferă apă potabilă gratuit pentru elevi. Aceasta poate fi accesată de la robinete, fântâni sau cooler-e cu apă amplasate strategic în diverse locuri, cum ar fi blocurile sanitare, sălile de clasă, coridoare sau cantină. Astfel, elevii au posibilitatea de a se hidrata corespunzător pe parcursul zilei școlare, contribuind la bunăstarea și performanța lor academică.

Accesul la apă potabilă în școli este esențial pentru sănătatea și bunăstarea elevilor. Totuși, faptul că elevii nu cunosc existența apei potabile în școală poate indica probleme legate de comunicare, infrastructură și gestionare. Elevii pot să nu fie conștienți de importanța consumului de apă potabilă.

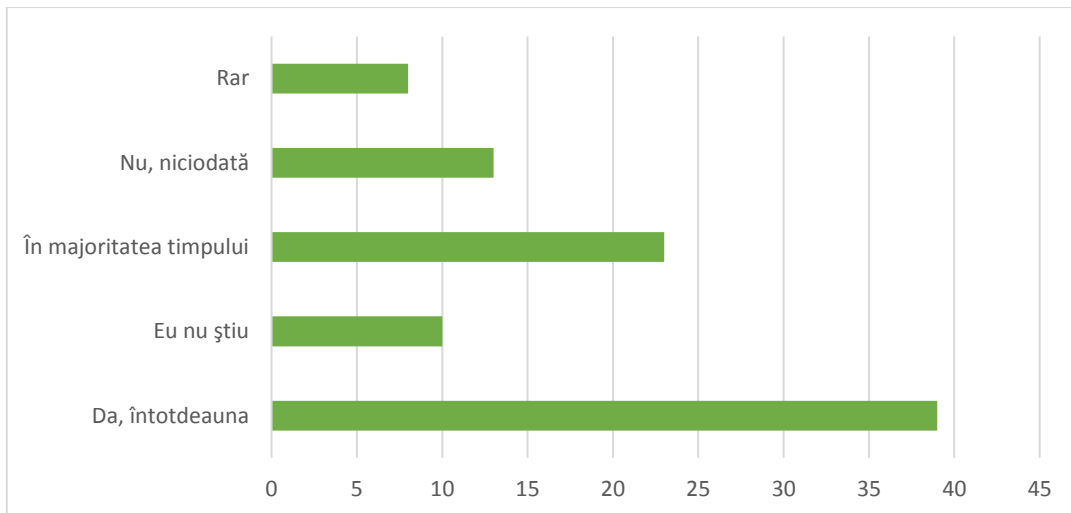


Fig. 20. Disponibilitatea apei de băut în instituție (răspunsul elevilor)

Există mai multe motive pentru care elevii au menționat că ar putea să nu bea apă în mod regulat în timpul orelor de școală:

Calitatea apei: Apa disponibilă la școală poate avea un miros, gust sau culoare neplăcută, ceea ce îi descurajează pe elevi să o consume.

Consumul regulat: Unii elevi consumă apă în mod regulat și nu întâmpină dificultăți în acest sens.

Rușinea sau reticența: Elevii pot fi rușinați sau reticenți în a cere permisiunea profesorului pentru a merge să bea apă.

Aglomerarea locurilor de acces: Locurile unde este disponibilă apa pot fi întotdeauna prea aglomerate, făcând dificil accesul rapid la apă.

Lipsa apei: În unele cazuri, poate să nu fie apă disponibilă în școală.

Uitarea: Elevii pot uita să bea apă pe parcursul zilei școlare, fiind ocupați cu activitățile academice și extra curriculare.

Elevii au diverse experiențe legate de consumul de apă în timpul orelor de curs. Majoritatea elevilor au menționat că pot bea apă, dar cu condiția de a cere permisiunea profesorului. Alți elevi au spus că li se permite să bea apă doar în timpul pauzelor. Un număr mai mic de elevi au raportat că pot consuma apă oricând, fără a trebui să ceară permisiunea. În unele cazuri, posibilitatea de a bea apă în timpul orelor depinde de profesorul care predă.

Aceste variații arată că politicile și practicile legate de accesul la apă potabilă în timpul orelor diferă între școli și profesori, subliniind necesitatea unei abordări care să ia în considerare nevoile de hidratare ale elevilor.

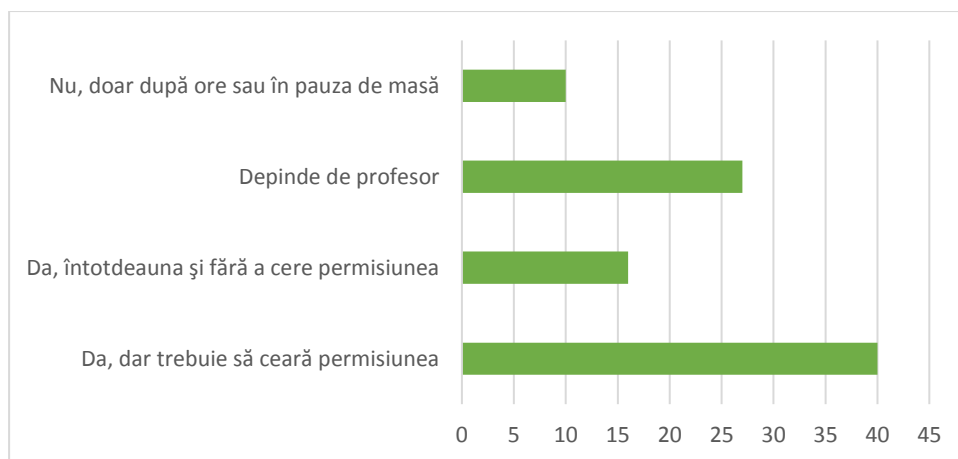


Fig. 21. Consumul apei în timpul orelor

Conform răspunsurilor din chestionar, elevii consideră că ar trebui să aibă acces la apă de fiecare dată când le este sete. Această opinie reflectă nevoia de a asigura disponibilitatea continuă a apei potabile pentru toți elevii, astfel încât aceștia să se poată hidrata adecvat în orice moment al zilei școlare.

Din rezultatele chestionarului, s-a constatat că nu toți elevii utilizează toaletele în mod regulat. Unii elevi nu le folosesc deloc, în timp ce alții aleg să le folosească doar atunci când nu mai pot rezista. Cu toate acestea, este evident că există elevi care utilizează în mod regulat toaletele.

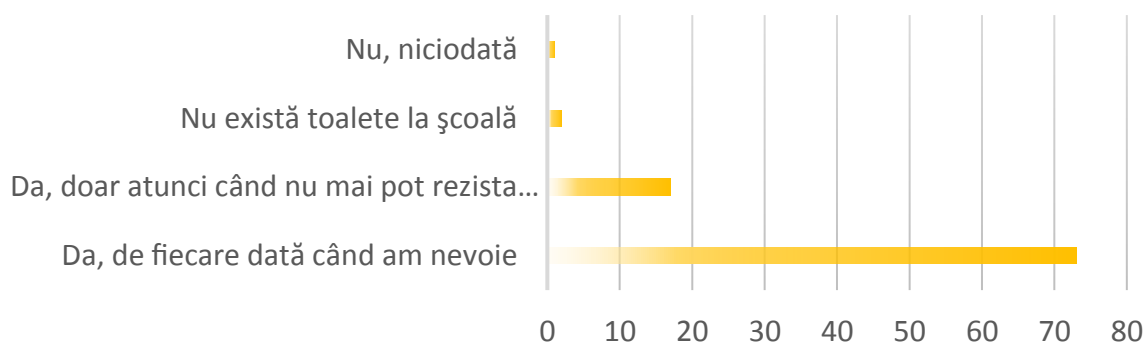


Fig. 22. Utilizarea toaletelor de către elevi în timpul orelor la școală

Elevii au indicat mai multe motive pentru care nu folosesc toaleta la școală atunci când au nevoie:

Distanța: Toaletele sunt prea departe de clasă.

Lipsa consumabilelor: Nu este disponibilă hârtia igienică.

Aglomerarea: Sunt prea multe persoane care utilizează toaletele și trebuie să aștepte.

Condițiile de igienă: Toaletele sunt prea murdare sau miros prea urât.

Probleme tehnice: Toaletele sunt stricate.

Siguranța: Elevii nu se simt în siguranță când folosesc toaleta la școală.

Lipsa de intimitate: Ceilalți elevi îi pot vedea atunci când sunt în interiorul cabinei.

Timp insuficient: Nu au suficient timp pentru a folosi toaleta.

Defecțiuni la uși: Ușile de la cabinele toaletelor nu se închid.

Acces limitat: Toaletele sunt încuiate sau cheia nu este disponibilă tot timpul.

- Majoritatea elevilor consideră că toaletele școlii nu sunt curate, acest lucru poate indica o problemă reală în ceea ce privește igiena și întreținerea lor. Există mai multe motive posibile pentru această situație:

Neglijarea întreținerii: Este posibil ca personalul de întreținere să nu acorde suficientă atenție curățeniei și igienei toaletelor din școală din diverse motive, cum ar fi resurse limitate sau lipsa personalului adecvat.

Volum mare de utilizare: Toaletele din școli sunt adesea folosite de un număr mare de persoane și, în consecință, pot deveni murdare rapid. Dacă nu se fac eforturi constante pentru a menține igiena, acestea pot deveni neplăcute în timp.

Lipsa de educație în privința igienei: Uneori, elevii pot contribui la murdărirea toaletelor prin comportamente inadecvate sau prin lipsa unei educații adecvate în privința igienei personale și a respectului pentru mediul înconjurător.

Indiferent de cauzele exacte, este important ca această preocupare să fie adusă la cunoștința autorităților școlii pentru a se putea lua măsuri corective și pentru a asigura un mediu școlar sănătos și sigur pentru toți elevii și angajații.

Majoritatea elevilor au răspuns că toaletele nu sunt separate pentru băieți și fete, iar proporția celor care au spus că nu există separare între toalete este aproape egală. Dar elevii au considerat că absența separării toaletelor pentru băieți și fete reprezintă o problemă pentru ei și pentru colegii lor de clasă.

Dacă toaletele nu sunt separate pentru băieți și fete, elevii pot fi expuși la mai multe riscuri și inconveniențe:

Intimitate afectată: Absența separării poate afecta intimitatea și confortul elevilor, mai ales în timpul utilizării toaletelor.

Inconfort: Elevii pot simți o stare generală de inconfort sau rușine în utilizarea toaletelor într-un mediu nediferențiat între băieți și fete.

Potențiale incidente: O lipsă de separare poate duce la incidente neplăcute sau chiar la situații de hărțuire sau intimidare în toalete.

Absența separării toaletelor pentru băieți și fete poate avea un impact negativ asupra experienței elevilor în școală și poate crea un mediu inconfortabil și nesigur. Din păcate, câțiva colegi de clasă au relatat că au avut experiențe neplăcute sau au fost abuzați în toaleta școlii, iar acest lucru este profund îngrijorător. Chiar și dacă aceste incidente sunt rare, ele ar trebui luate în serios și raportate autorităților școlare pentru a lua măsuri adecvate. Este îmbucurător să observăm că mulți elevi au raportat că nu au cunoștință despre experiențe neplăcute sau abuzuri în toaleta școlii sau că acestea nu s-au întâmplat niciodată. Acest lucru sugerează că în unele instituții, mediul poate fi mai sigur și mai protejat împotriva unor astfel de evenimente. Cu toate acestea, chiar dacă aceste cazuri sunt rare sau absente, este important să rămânem vigilenți și să ne asigurăm că toți elevii se simt în siguranță și sprijiniți în școală. Mai trist, a fost să identificăm că unii dintre elevii care au participat la chestionar au avut experiențe neplăcute în toaletele școlii.

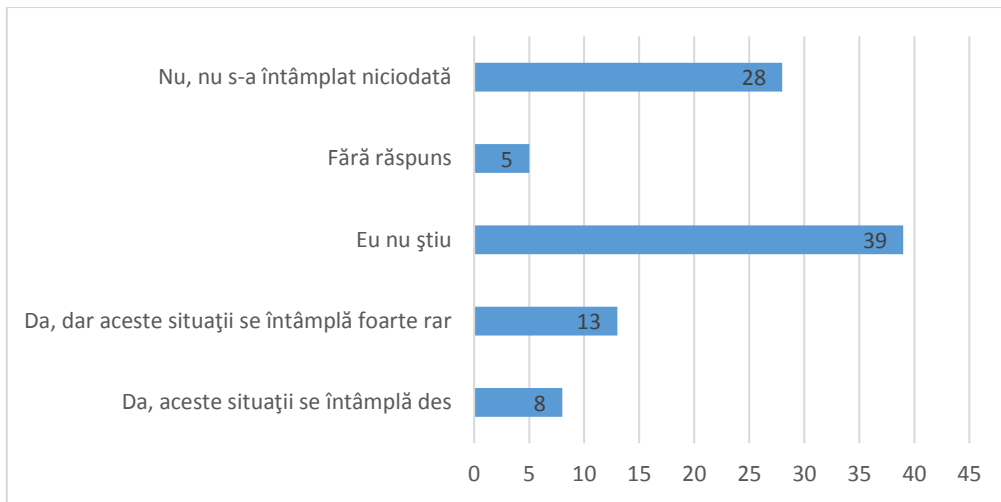


Fig. 23. Situații de incidente

Analizând răspunsurile la întrebarea "Dacă colegii tăi ar întâmpina careva probleme în toaleta școlii, crezi că ei ar discuta deschis cu cineva din angajații școlii despre aceasta?", se constată că majoritatea elevilor nu s-au putut expune cu certitudine. Unii au indicat că nu ar face acest lucru, însă există și răspunsuri pozitive care sugerează că administrația școlii și cadrele didactice încurajează elevii să raporteze orice situație neplăcută sau probleme pe care le întâmpină. Aceasta ar putea însemna că, în unele cazuri, elevii simt că au suportul și încrederea necesare pentru a comunica deschis cu angajații școlii despre astfel de probleme.

În ce privește asigurarea cu hârtie igienică și săpun, practic, aproape toți elevii au raportat că hârtia igienică nu este disponibilă în mod constant, în special în toaletele școlare. Săpunul este mai des disponibil, dar în situații rare poate fi și el lipsă.

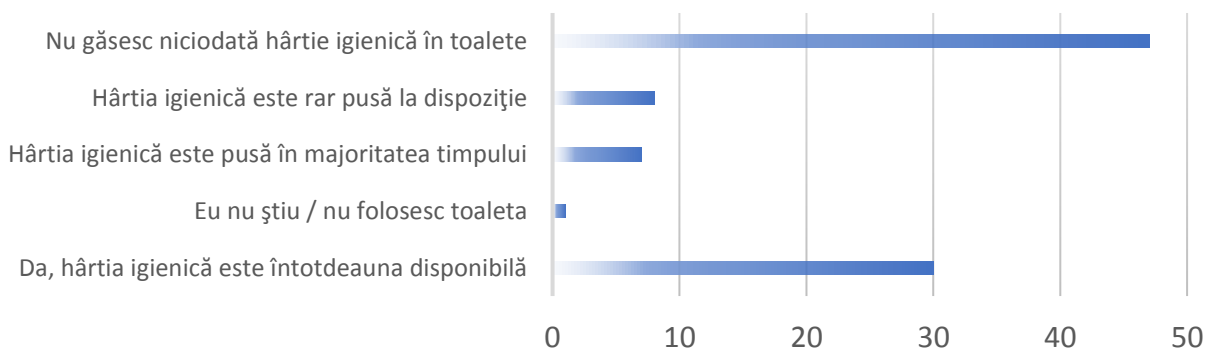


Fig. 24. Disponibilitatea hârtiei igienice și săpunului în școli

Este încântător să observăm că majoritatea elevilor au raportat că li s-a vorbit despre importanța spălării pe mâini la școală. Acest lucru sugerează că instituția școlară acordă atenție educației în domeniul igienei și sănătății, oferind informații și resurse pentru a promova acest obicei sănătos printre elevi. Educația despre importanța spălării pe mâini este crucială pentru prevenirea răspândirii bolilor și menținerea sănătății elevilor și a comunității școlare în ansamblu.



Există mai multe motive pentru care unii elevi nu se spală pe mâini atunci când sunt la școală:

Uită să facă acest lucru: Uneori, elevii pur și simplu uită să se spele pe mâini din cauza preocupărilor lor sau a altor activități în care sunt implicați.

Condiții necorespunzătoare: Dacă nu există apă disponibilă sau instalațiile pentru spălarea mâinilor sunt defecte, elevii pot fi descurajați să își facă igiena corespunzător.

Lipsa înțelegerii: Unii elevi pot să nu înțeleagă de ce este important să se spele pe mâini sau care sunt beneficiile acestui obicei pentru sănătatea lor.

Priorități diferite: Pentru unii elevi, alte activități sau preocupări pot fi considerate mai importante decât spălarea mâinilor, ceea ce îi poate determina să o neglijeze.

Lipsa consumabilelor: Dacă nu există apă sau săpun disponibil în toaletele școlare, elevii pot fi incapabili să își facă igiena corespunzător.

Un alt subiect abordat în chestionar, la fel de important în orice instituție este igiena menstruală. Este evident că igiena menstruală este o temă sensibilă și tabu pentru mulți elevi, după cum reiese din chestionar. Majoritatea au indicat că nu știu cum o fată din școală ar putea să obțină produse sau soluții de igienă menstruală în timpul unei zile de școală, iar puțini au dat un răspuns pozitiv în acest sens. De asemenea, elevii au menționat că fetele evită să discute despre această temă sau pur și simplu nu sunt conștiente despre aceasta, iar răspunsurile din chestionar sugerează că există un nivel scăzut de conștientizare și discuție în legătură cu acest subiect.

La întrebarea, de unde fetele ar putea obține produse de igienă menstruală, s-au identificat următoarele răspunsuri:

- în caz de urgență, asistenta medicală școlară ar putea fi o sursă de sprijin pentru a obține produse de igienă menstruală;
- acestea ar putea fi cumpărate dintr-un magazin apropiat instituției;
- ar putea fi împrumute sau primite de la colegi sau prietene.

Conform răspunsurilor din chestionar, s-a constatat că mulți elevi nu au primit informații despre menstruație în cadrul școlii lor. Acest lucru subliniază necesitatea de a îmbunătăți educația sexuală și sănătatea reproducerii în școli pentru a se asigura că elevii sunt informați și pregătiți să gestioneze aceste aspecte ale sănătății lor. Cu toate acestea, este încurajator să observăm că există și răspunsuri pozitive care indică faptul că unii elevi au primit informații despre menstruație la școală. Aceste eforturi ar trebui să fie extinse pentru a asigura că toți elevii primesc educație corespunzătoare în această privință. Elevii au menționat că au primit informații despre menstruație la școală, de la profesori sau din materialele educaționale furnizate de aceștia. Unele informații provin și de la organizații neguvernamentale (ONG-uri) care se ocupă cu sănătatea reproducerii și educația sexuală. Din păcate, nu este comun ca informațiile despre menstruație să provină de la colegii de clasă sau de la companii care comercializează produse de igienă menstruală, deoarece aceste surse ar putea furniza informații incorecte sau incomplete.

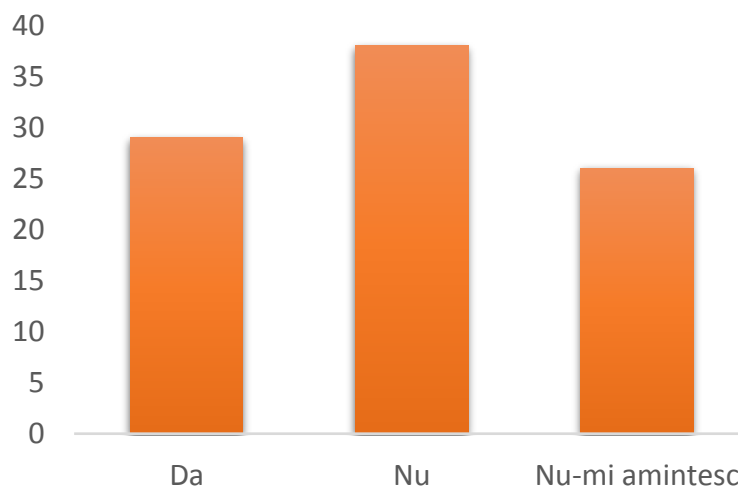


Fig. 25. Ai primit careva informații la școală despre menstruație?

Este important ca școlile să ia în considerație aceste aspecte și să încerce să creeze un mediu sigur, curat și confortabil în toate spațiile, inclusiv în toaletele școlare. Comunicarea deschisă cu elevii și angajarea lor în găsirea soluțiilor pot fi cheia pentru îmbunătățirea situației și asigurarea unei experiențe școlare pozitive pentru toți.

III. Concluzii și Recomandări

În municipiul Cahul, din cei aproximativ 9640 de elevi, aproximativ 33 se confruntă cu mobilitate redusă, ceea ce reprezintă o proporție de aproximativ 0.34% din totalul elevilor. În municipiul Ungheni, din cei aproximativ 11.123 de elevi, aproximativ 53 sunt cu mobilitate redusă, ceea ce reprezintă o proporție de aproximativ 0.48% din totalul elevilor. Asigurarea unui mediu educațional inclusiv și accesibil pentru toți elevii, inclusiv cei cu mobilitate redusă, este o prioritate în ambele municipii.

Provocări semnificative în asigurarea unui mediu igienic: Lipsa săpunului, a hârtiei igienice și a altor consumabile esențiale în blocurile sanitare afectează calitatea igienei și sănătatea elevilor și a angajaților din instituțiile de învățământ.

Disparități în aprovizionare: În unele instituții, lipsa totală sau insuficiența săpunului și a hârtiei igienice este îngrijorătoare, în timp ce săpunul este cel mai frecvent furnizat în cantități suficiente în comparație cu alte materiale de igienă.

Impactul asupra mediului educațional: Deficiențele în asigurarea unui mediu igienic și sănătos nu numai că afectează direct sănătatea și igiena personală a utilizatorilor instituțiilor, dar și creează un mediu educațional nesigur și inconfortabil.

Necesitatea unei gestionări mai eficiente: Abordarea acestor probleme implică necesitatea unei gestionări mai eficiente a resurselor, alocarea de fonduri suplimentare pentru aprovizionare și implementarea unor politici stricte de întreținere și aprovizionare în instituțiile de învățământ.

În majoritatea instituțiilor de învățământ, punctele de distribuție a apei de băut sunt plasate în incinta sau în apropierea cantinei, asigurând acces facil pentru elevi și personalul didactic în timpul pauzelor și al orelor de masă. Este încurajator faptul că unele instituții au puncte de distribuție a apei și în blocurile sanitare, ceea ce este util pentru a asigura accesul la apă potabilă și în timpul utilizării toaletelor.

În instituțiile din municipiile Cahul și Ungheni, există diversitate în sistemele de sanitație utilizate, incluzând hazne pentru colectarea apelor uzate și excrementelor, sisteme publice centralizate de canalizare, sisteme locale individuale de canalizare și stații de epurare a apelor uzate pe teritoriul instituțiilor. Elevii folosesc în principal toalete WC cu spălare de apă și latrine. Există o mențiune specifică despre utilizarea toaletelor uscate, precum cele de compostare de tip Ecosan, într-o singură instituție din Cahul. Aceasta reflectă o diversitate limitată în tipurile de

facilități sanitare, cu potențial pentru îmbunătățiri în implementarea soluțiilor inovatoare și ecologice.

Din rezultatele chestionarului, se observă că nu toți elevii utilizează toaletele în mod regulat. Există elevi care nu le folosesc deloc, în timp ce alții aleg să le folosească doar atunci când nu mai pot rezista. Totuși, este încurajator faptul că există și elevi care le utilizează în mod regulat, ceea ce sugerează că infrastructura sanitara existentă este folosită în diferite moduri de către elevi. Opinia exprimată de elevi, conform chestionarului, subliniază necesitatea ca aceștia să aibă acces la apă de fiecare dată când le este sete. Acest lucru reflectă importanța asigurării disponibilității continue a apei potabile în timpul zilei școlare, pentru a permite elevilor să se hidrateze adecvat.

Rezolvarea problemelor legate de blocurile sanitare în instituțiile de învățământ și asigurarea materialelor necesare pentru igienă sunt de o importanță crucială pentru sănătatea și bunăstarea elevilor. Pentru a sublinia această importanță, există mai multe recomandări:

Construirea de blocuri sanitare adiționale: Extinderea infrastructurii sanitare pentru a satisface nevoile crescânde ale elevilor este esențială pentru a asigura accesul adecvat la facilități igienice.

Îmbunătățirea accesibilității: Asigurarea că toate blocurile sanitare sunt accesibile pentru elevii cu cerințe educaționale speciale este crucială pentru a promova incluziunea și egalitatea de acces.

Îmbunătățirea practicilor de curățenie: Implementarea unor proceduri eficiente de curățenie și întreținere a blocurilor sanitare este esențială pentru menținerea unui mediu igienic și sigur în școală.

Majorarea alocărilor pentru întreținere: Alocarea resurselor financiare adecvate pentru întreținerea și reparația blocurilor sanitare este esențială pentru menținerea acestora în condiții bune de funcționare.

Educația și Conștientizarea: Furnizarea de informații și educație privind igiena personală și importanța utilizării adecvate a facilităților sanitare joacă un rol crucial în promovarea unor practici igienice sănătoase printre elevi.

Investițiile în infrastructura sanitară a școlilor și în aprovizionarea cu materiale de igienă sunt esențiale pentru sănătatea, siguranța și bunăstarea elevilor. Asigurarea unor blocuri sanitare curate și accesibile, împreună cu educația corespunzătoare privind igiena personală, contribuie semnificativ la crearea unui mediu școlar sigur și incluziv, esențial pentru procesul educațional eficient și pentru dezvoltarea sănătoasă a copiilor.

Bibliografie

<https://eu4cahul.md/regiunea/>

<https://cahul.md/pasaportul-raionului/>

<https://eu4ungheni.md/regiunea/>

<https://ungheni.md/prezentare-general/>

<https://statistica.gov.md/>

Planul de Management al subbazinului Frumoasa-Crihana

http://adrsud.md/public/files/CAHUL_SDSE_2017-2020.pdf

<https://primariacahul.md/images/docs/alte/4. POL 2022-2027.pdf>

<https://cahulapacanal.md/analize-de-laborator/>

Anexe

Anexa 1. Instituțiile de învățământ din raionul Cahul

Nr. d/o	Denumirea instituției	Tipul instituției	Mediul	Anul construcției
1.	Instituția Publică Gimnaziul "Nicolae Botgros", s. Badicul Moldovenesc	Școală generală (Gimnaziu)	Rural	1965
2.	Instituția Publică Gimnaziul - grădiniță "Lesea Ukrainka", s. Lucești	Complex Educațional	Rural	1992
3.	Instituția Publică Gimnaziul "Alecuc Mare", s. Slobozia Mare	Școală generală (Gimnaziu)	Rural	1968
4.	Instituția Publică Gimnaziul "Alecuc Russo", s. Ursoaia	Școală generală (Gimnaziu)	Rural	1969
5.	Instituția Publică Gimnaziul "Aleksandr Pușkin" s. Burlăceni	Școală generală (Gimnaziu)	Rural	1973
6.	Instituția Publică Gimnaziul "Alexandru cel Bun", s. Larga Nouă	Școală generală (Gimnaziu)	Rural	1988
7.	Instituția Publică Gimnaziul "Alexandru Ioan Cuza", s. Roșu	Școală generală (Gimnaziu)	Rural	1973
8.	Instituția Publică Gimnaziul "George Coșbuc", s. Andrușul de Jos	Școală generală (Gimnaziu)	Rural	1980
9.	Instituția Publică Gimnaziul "Gheorghe Asachi", s. Cucoara	Școală generală (Gimnaziu)	Rural	1992
10.	Instituția Publică Gimnaziul "Iaroslav Gașek", s. Huluboia	Școală generală (Gimnaziu)	Rural	1976
11.	Instituția Publică Gimnaziul "Ion Creangă", s. Zîrnești	Școală generală (Gimnaziu)	Rural	1968
12.	Instituția Publică Gimnaziul "Ion Luca Caragiale", s. Doina	Școală generală (Gimnaziu)	Rural	1967
13.	Instituția Publică Gimnaziul "Ion Neculce", s. Baurci-Moldoveni	Școală generală (Gimnaziu)	Rural	1983
14.	Instituția Publică Gimnaziul "Maria Sarabaș", s. Cîșlița - Prut	Școală generală (Gimnaziu)	Rural	1984
15.	Instituția Publică Gimnaziul "Mihai Eminescu", s. Crihana Veche	Școală generală (Gimnaziu)	Rural	1982
16.	Instituția Publică Gimnaziul "Mihail Kogălniceanu", s. Cotihana	Școală generală (Gimnaziu)	Rural	1988
17.	Instituția Publică Gimnaziul "Mircea cel Bătrîn", c. Moscovei	Școală generală (Gimnaziu)	Rural	1961
18.	Instituția Publică Gimnaziul "Serghei Esenin" s. Alexanderfeld	Școală generală (Gimnaziu)	Rural	1975
19.	Instituția Publică Gimnaziul "Vasile Alecsandri", s. Taraclia de Salcie	Școală generală (Gimnaziu)	Rural	1962
20.	Instituția Publică Gimnaziul "Vladimir Corolenco", c. Moscovei	Școală generală (Gimnaziu)	Rural	1986
21.	Instituția Publică Gimnaziul-grădiniță "Igor Crețu", s. Găvănoasa	Complex Educațional	Rural	1983
22.	Instituția Publică Gimnaziul-grădiniță "Serghei Rahmaninov", mun. Cahul	Școală- grădiniță	Urban	1991
23.	Instituția Publică Liceul Teoretic "Alexei Mateevici", s. Alexandru Ioan Cuza	Liceu	Rural	1978
24.	Instituția Publică Liceul Teoretic "Dimitrie Cantemir", mun. Cahul	Liceu	Urban	1976
25.	Instituția Publică Liceul Teoretic "Ioan Vodă", mun. Cahul	Liceu	Urban	1957

Nr. d/o	Denumirea instituției	Tipul instituției	Mediul	Anul construcției
26.	Instituția Publică Liceul Teoretic "Ion Creangă", mun. Cahul	Liceu	Urban	1979
27.	Instituția Publică Liceul Teoretic "Mihai Eminescu", mun. Cahul	Liceu	Urban	1989
28.	Instituția Publică Liceul Teoretic "Petr Rumeanțev", mun. Cahul	Liceu	Urban	1977
29.	Instituția Publică Școala Primară "Alec Donici", mun. Cahul	Școală primară	Urban	1979
30.	Instituția Publică Școala primară "Alexei Mateevici", mun. Cahul	Școală primară	Urban	1970
31.	Instituția Publică Școala Primară-grădiniță "Grigore Vieru", s. Frumușica	Complex Educațional	Rural	1985
32.	Instituția Publică Gimnaziul "Bogdan Petriceicu Hașdeu", s. Tătărești	Școală generală (Gimnaziu)	Rural	1967
33.	Instituția Publică Gimnaziul "Grigore Racoviță", s. Andrușul de Sus	Școală generală (Gimnaziu)	Rural	1956
34.	Instituția Publică Gimnaziul "Mihail Sadoveanu", s. Vadul lui Isac	Școală generală (Gimnaziu)	Rural	1972
35.	Instituția Publică Gimnaziul "Vasile Alecsandri", s. Taraclia de Salcie	Școală generală (Gimnaziu)	Rural	1978
36.	Instituția Publică Gimnaziul "Nicolae Iorga", c. Burlacu	Școală generală (Gimnaziu)	Rural	1969
37.	Instituția Publică Gimnaziul-grădiniță "Mihail Lomonosov", s. Lebedenco	Gimnaziu - grădiniță	Rural	1974
38.	Instituția Publică Gimnaziul "Nichita Stănescu", s. Pașcani	Școală generală (Gimnaziu)	Rural	1990
39.	Instituția Publică Gimnaziul-grădiniță "Ioan Vodă", s. Bucuria	Gimnaziu - grădiniță	Rural	1988
40.	Instituția Publică Gimnaziul "Ștefan cel Mare", s. Văleni	Școală generală (Gimnaziu)	Rural	1975
41.	Instituția Publică Liceul Teoretic "Academician Ion Bostan", s. Brînza	Liceu	Rural	1990
42.	Instituția Publică Gimnaziul-grădiniță "Constantin Stere", s. Chircani	Gimnaziu - grădiniță	Rural	1977
43.	Instituția Publică Liceul Teoretic "Vasile Alecsandri", s. Colibași	Liceu	Rural	1964
44.	Instituția Publică Liceul Teoretic "Mihail Sadoveanu", s. Giurgiulești	Liceu	Rural	1967

Anexa 1.1 Instituțiile de învățământ din raionul Ungheni

Nr. d/o	Denumirea instituției	Tipul instituției	Mediul	Anul construcției
1.	Instituția Publică Complexul Educațional Gimnaziul - Grădiniță "Grigore Vieru"	Complex Educațional	Rural	1959
2.	Instituția Publică Complexul Educațional Gimnaziul - Grădiniță	Complex Educațional	Rural	1987
3.	Instituția Publică Gimnaziul Cioropcani	Școală generală (Gimnaziu)	Rural	1962
4.	Instituția Publică Gimnaziul Frăsinești	Școală generală (Gimnaziu)	Rural	1967
5.	Instituția Publică Gimnaziul "Anatol Popovici"	Școală generală (Gimnaziu)	Rural	2003

Nr. d/o	Denumirea instituției	Tipul instituției	Mediul	Anul construcției
6.	Instituția Publică Gimnaziul "Andrei Chivriga"	Școală generală (Gimnaziu)	Rural	1965
7.	Instituția Publică Gimnaziul "Dimitrie Cantemir"	Școală generală (Gimnaziu)	Urban	1969
8.	Instituția Publică Gimnaziul "Gaudeamus"	Școală generală (Gimnaziu)	Rural	1964 - Blocul „A” și 1987- blocul „B”
9.	Instituția Publică Gimnaziul "Ion Vatamanu"	Școală generală (Gimnaziu)	Rural	1984
10.	Instituția Publică Gimnaziul "Pavel Buruiană"	Școală generală (Gimnaziu)	Rural	1985
11.	Instituția Publică Gimnaziul "Savciuc Mihail"	Școală generală (Gimnaziu)	Rural	1970
12.	Instituția Publică Gimnaziul „Alexandru Groapă”	Școală generală (Gimnaziu)	Rural	1966
13.	Instituția Publică Gimnaziul Alexeevca	Școală generală (Gimnaziu)	Rural	1973
14.	Instituția Publică Gimnaziul Bumbăta	Școală generală (Gimnaziu)	Rural	1983
15.	Instituția Publică Gimnaziul Cetireni	Școală generală (Gimnaziu)	Rural	1979
16.	Instituția Publică Gimnaziul Cornești	Școală generală (Gimnaziu)	Rural	1980
17.	Instituția Publică Gimnaziul Costuleni	Școală generală (Gimnaziu)	Rural	1966
18.	Instituția Publică Gimnaziul Florițoaia Nouă	Școală generală (Gimnaziu)	Rural	1976
19.	Instituția Publică Gimnaziul Mănoilești	Școală generală (Gimnaziu)	Rural	1977
20.	Instituția Publică Gimnaziul Rădenii Vechi	Școală generală (Gimnaziu)	Rural	1773
21.	Instituția Publică Gimnaziul Semeni	Școală generală (Gimnaziu)	Rural	1990
22.	Instituția Publică Gimnaziul Stolniceni	Școală generală (Gimnaziu)	Rural	1968
23.	Instituția Publică Gimnaziul Teșcureni	Școală generală (Gimnaziu)	Rural	1975
24.	Instituția Publică Gimnaziul Zagarancea	Școală generală (Gimnaziu)	Rural	1980
25.	Instituția Publică Liceul Teoretic "Ion Creangă"	Liceu	Urban	1979
26.	Instituția Publică Liceul Teoretic "Alexandr Pușkin"	Liceu	Urban	1978
27.	Instituția Publică Liceul Teoretic "Alexei Mateevici"	Liceu	Rural	1964
28.	Instituția Publică Liceul Teoretic "Vasile Alecsandri"	Liceu	Urban	1973
29.	Instituția Publică Liceul Teoretic Sculeni	Liceu	Rural	1972
30.	Instituția Publică Școala Primară "Spiridon Vangheli"	Școală primară	Urban	1962
31.	Instituția Publică Școala Primară Năpădeni	Școală primară	Rural	1973

Nr. d/o	Denumirea instituției	Tipul instituției	Mediul	Anul construcției
32.	Instituția Publică Școala Primară - Grădiniță Drujba	Complex Educațional	Rural	1980
33.	Instituția Publică Gimnaziul "Vasile Badiu"	Complex educațional	Rural	1970
34.	Instituția Publică Complexul Educațional Gimnaziul - Grădiniță	I. P. Complexul Educațional Gimnaziul - Grădiniță	Rural	1977
35.	Instituția Publică Liceul Teoretic "Gheorghe Asachi"	Liceu	Urban	1991
36.	Instituția Publică Gimnaziul "Vasile Vasilache"	Școală generală (Gimnaziu)	Rural	1970
37.	Instituția Publică Gimnaziul "Ion Vatamanu"	Școală generală (Gimnaziu)	Rural	1984
38.	Instituția Publică Gimnaziul Gherman	Școală generală (Gimnaziu)	Rural	1968
39.	Instituția Publică Liceul Teoretic Sculeni	Liceu	Rural	1972
40.	Instituția Publică Gimnaziul Morenii Noi	Școală generală (Gimnaziu)	Rural	1951
41.	Instituția Publică Gimnaziul Frăsinești	Liceu	Rural	1955
42.	Instituția Publică Gimnaziul "Paul Mihail"	Școală generală (Gimnaziu)	Rural	1990
43.	Instituția Publică Gimnaziul Frăsinești	Școală generală (Gimnaziu)	Rural	1967
44.	Instituția Publică Gimnaziul Todirești	Școală generală (Gimnaziu)	Rural	1974
45.	Instituția Publică Complexul Educațional Gimnaziul - Grădiniță "Vladimir Cimpoeș"	Gimnaziul - grădiniță	Rural	1988
46.	Instituția Publică Gimnaziul Florițoaia Nouă	Școală generală (Gimnaziu)	Rural	1976
47.	Instituția Publică Liceul Teoretic "Elada"	Liceu	Rural	2007

Anexa 2. Numărul de elevi, raionul Cahul

Nr. d/o	Denumirea instituției	Numărul total elevi	Nr. elevilor cu mobilitate redusă
1.	Instituția Publică Gimnaziul "Nicolae Botgros", s. Badicul Moldovenesc	96	0
2.	Instituția Publică Gimnaziul - grădiniță "Lesea Ukrainka", s. Lucești	97	0
3.	Instituția Publică Gimnaziul "Alecua Mare", s. Slobozia Mare	177	0
4.	Instituția Publică Gimnaziul "Alecua Russo", s. Ursoaia	93	0
5.	Instituția Publică Gimnaziul "Aleksandr Pușkin", s. Burlăceni	190	2
6.	Instituția Publică Gimnaziul "Alexandru cel Bun", s. Larga Nouă	113	5
7.	Instituția Publică Gimnaziul "Alexandru Ioan Cuza", s. Roșu	150	2
8.	Instituția Publică Gimnaziul "George Coșbuc", s. Andrușul de Jos	182	0
9.	Instituția Publică Gimnaziul "Gheorghe Asachi", s. Cucoara	79	0
10.	Instituția Publică Gimnaziul "Iaroslav Gașek", s. Huluboaia	83	0
11.	Instituția Publică Gimnaziul "Ion Creangă", s. Zărnești	167	0
12.	Instituția Publică Gimnaziul "Ion Luca Caragiale", s. Doina	137	0
13.	Instituția Publică Gimnaziul "Ion Neculce", s. Baurci-Moldoveni	159	3
14.	Instituția Publică Gimnaziul "Maria Sarabaș", s. Cîșlița - Prut	74	0

Nr. d/o	Denumirea instituției	Numărul total elevi	Nr. elevilor cu mobilitate redusă
15.	Instituția Publică Gimnaziul "Mihai Eminescu", s. Crihana Veche	250	2
16.	Instituția Publică Gimnaziul "Mihail Kogălniceanu", s. Cotihana	63	2
17.	Instituția Publică Gimnaziul "Mircea cel Bătrîn", c. Moscovei	72	0
18.	Instituția Publică Gimnaziul "Serghei Esenin" s. Alexanderfeld	96	1
19.	Instituția Publică Gimnaziul "Vasile Alecsandri", s. Taraclia de Salcie	111	1
20.	Instituția Publică Gimnaziul "Vladimir Corolenco", c. Moscovei	158	0
21.	Instituția Publică Gimnaziul-grădiniță "Igor Crețu", s. Găvănoasa	205	0
22.	Instituția Publică Gimnaziul-grădiniță "Serghei Rahmaninov", mun. Cahul	200	0
23.	Instituția Publică Liceul Teoretic "Alexei Mateevici", s. Alexandru Ioan Cuza	270	0
24.	Instituția Publică Liceul Teoretic "Dimitrie Cantemir", mun. Cahul	558	0
25.	Instituția Publică Liceul Teoretic "Ioan Vodă", mun. Cahul	777	1
26.	Instituția Publică Liceul Teoretic "Ion Creangă", mun. Cahul	657	3
27.	Instituția Publică Liceul Teoretic "Mihai Eminescu", mun. Cahul	973	0
28.	Instituția Publică Liceul Teoretic "Petr Rumeanțev", mun. Cahul	549	6
29.	Instituția Publică Școala Primară "Alec Donici", mun. Cahul	472	1
30.	Instituția Publică Școala primară "Alexei Mateevici", mun. Cahul	230	1
31.	Instituția Publică Școala Primară-grădiniță "Grigore Vieru", s. Frumușica	66	0
32.	Instituția Publică Gimnaziul "Bogdan Petriceicu Hașdeu", s. Tătărești	197	0
33.	Instituția Publică Gimnaziul "Grigore Racoviță", s. Andrușul de Sus	131	0
34.	Instituția Publică Gimnaziul "Mihail Sadoveanu", s. Vadul lui Isac	100	0
35.	Instituția Publică Gimnaziul "Vasile Alecsandri", s. Taraclia de Salcie	80	0
36.	Instituția Publică Gimnaziul "Nicolae Iorga", c. Burlacu	141	0
37.	Instituția Publică Gimnaziul-grădiniță "Mihail Lomonosov", s. Lebedenco	73	0
38.	Instituția Publică Gimnaziul "Nichita Stănescu", s. Pașcani	140	0
39.	Instituția Publică Gimnaziul-grădiniță "Ioan Vodă", s. Bucuria	60	0
40.	Instituția Publică Gimnaziul "Ștefan cel Mare", s. Văleni	151	0
41.	Instituția Publică Liceul Teoretic "Academician Ion Bostan", s. Brînza	192	1
42.	Instituția Publică Gimnaziul-grădiniță "Constantin Stere", s. Chircani	49	0
43.	Instituția Publică Liceul Teoretic "Vasile Alecsandri", s. Colibași	525	0
44.	Instituția Publică Liceul Teoretic "Mihail Sadoveanu", s. Giurgiulești	297	2
Total		9640	33

Anexa 2.1. Numărul de elevi, raionul Ungheni

Nr. d/o	Denumirea instituției	Nr. total de elevi	Nr. elevilor cu mobilitate redusă
1.	Instituția Publică Complexul Educațional Gimnaziul - Grădiniță "Grigore Vieru"	79	12
2.	Instituția Publică Complexul Educațional Gimnaziul - Grădiniță	107	0
3.	Instituția Publică Gimnaziul Cioropcani	96	1
4.	Instituția Publică Gimnaziul Frăsinești	108	0
5.	Instituția Publică Gimnaziul "Anatol Popovici"	103	0

Nr. d/o	Denumirea instituției	Nr. total de elevi	Nr. elevilor cu mobilitate redusă
6.	Instituția Publică Gimnaziul "Andrei Chivriga"	225	3
7.	Instituția Publică Gimnaziul "Dimitrie Cantemir"	190	0
8.	Instituția Publică Gimnaziul "Gaudeamus"	398	1
9.	Instituția Publică Gimnaziul "Ion Vatamanu"	267	0
10.	Instituția Publică Gimnaziul "Pavel Buruiană"	76	0
11.	Instituția Publică Gimnaziul "Savciuc Mihail"	173	0
12.	Instituția Publică Gimnaziul „Alexandru Groapă”	128	2
13.	Instituția Publică Gimnaziul Alexeevca	86	1
14.	Instituția Publică Gimnaziul Bumbăta	140	0
15.	Instituția Publică Gimnaziul Cetireni	171	0
16.	Instituția Publică Gimnaziul Cornești	124	0
17.	Instituția Publică Gimnaziul Costuleni	283	2
18.	Instituția Publică Gimnaziul Florițoaia Nouă	111	1
19.	Instituția Publică Gimnaziul Mănoilești	268	1
20.	Instituția Publică Gimnaziul Rădenii Vechi	117	0
21.	Instituția Publică Gimnaziul Semeni	163	0
22.	Instituția Publică Gimnaziul Stolniceni	81	0
23.	Instituția Publică Gimnaziul Teșcureni	74	0
24.	Instituția Publică Gimnaziul Zagarancea	129	1
25.	Instituția Publică Liceul Teoretic "Ion Creangă"	684	0
26.	Instituția Publică Liceul Teoretic "Alexandr Pușkin"	863	2
27.	Instituția Publică Liceul Teoretic "Alexei Mateevici"	487	9
28.	Instituția Publică Liceul Teoretic "Vasile Alecsandri"	604	3
29.	Instituția Publică Liceul Teoretic Sculeni	515	0
30.	Instituția Publică Școala Primară "Spiridon Vangheli"	362	0
31.	Instituția Publică Școala Primară Năpădeni	43	0
32.	Instituția Publică Școala Primară - Grădiniță Drujba	64	0
33.	Instituția Publică Gimnaziul "Vasile Badiu"	68	1
34.	Instituția Publică Complexul Educațional Gimnaziul - Grădiniță	67 elevi-gimnaziu;14 copii-grădiniță	0
35.	Instituția Publică Liceul Teoretic "Gheorghe Asachi"	1064	0
36.	Instituția Publică Gimnaziul "Vasile Vasilache"	138	0
37.	Instituția Publică Gimnaziul "Ion Vatamanu"	265	0
38.	Instituția Publică Gimnaziul Gherman	136	0
39.	Instituția Publică Liceul Teoretic Sculeni	505	Nu sunt
40.	Instituția Publică Gimnaziul Morenii Noi	113	2
41.	Instituția Publică Gimnaziul Frăsinești	303	0
42.	Instituția Publică Gimnaziul "Paul Mihail"	70	0
43.	Instituția Publică Gimnaziul Frăsinești	104	0
44.	Instituția Publică Gimnaziul Todirești	306	1
45.	Instituția Publică Complexul Educațional Gimnaziul - Grădiniță "Vladimir Cîmpoiș"	136 +50 copii grădiniță	5
46.	Instituția Publică Gimnaziul Florițoaia Nouă	111	0
47.	Instituția Publică Liceul Teoretic "Elada"	354	5
Total		9426	53

Anexa 3. Sursele de alimentare cu apă în raionul Cahul

Nr. d/o	Denumirea instituției	Principala sursă de alimentare cu apă	Instituția responsabilă de furnizarea serviciilor
1.	Instituția Publică Gimnaziul "Nicolae Botgros", s. Badicul Moldovenesc	Sistem public (centralizat) de alimentare cu apă. Apă livrată în clădirea instituției.	Autoritățile publice locale (ex.: Primărie, Secție a primăriei)
2.	Instituția Publică Gimnaziul - grădiniță "Lesea Ukrainka", s. Lucești	Sistem public (centralizat) de alimentare cu apă. Apă livrată în clădirea instituției.	Autoritățile publice locale (ex.: Primărie, Secție a primăriei)
3.	Instituția Publică Gimnaziul "Alecă Mare", s. Slobozia Mare	Sistem public (centralizat) de alimentare cu apă. Apa este livrată doar până în curtea instituției.	Instituție furnizoare de servicii (ex.: Apa Canal, Servicii municipale)
4.	Instituția Publică Gimnaziul "Alecă Russo", s. Ursoaia	Sistem public (centralizat) de alimentare cu apă. Apă livrată în clădirea instituției.	Instituție furnizoare de servicii (ex.: Apa Canal, Servicii municipale)
5.	Instituția Publică Gimnaziul "Aleksandr Pușkin", s. Burlăceni	Sistem public (centralizat) de alimentare cu apă. Apă livrată în clădirea instituției.	Autoritățile publice locale (ex.: Primărie, Secție a primăriei)
6.	Instituția Publică Gimnaziul "Alexandru cel Bun", s. Larga Nouă	Sistem public (centralizat) de alimentare cu apă. Apă livrată în clădirea instituției.	Instituție furnizoare de servicii (ex.: Apa Canal, Servicii municipale)
7.	Instituția Publică Gimnaziul "Alexandru Ioan Cuza", s. Roșu	Sistem public (centralizat) de alimentare cu apă. Apă livrată în clădirea instituției.	Instituție furnizoare de servicii (ex.: Apa Canal, Servicii municipale)
8.	Instituția Publică Gimnaziul "George Coșbuc", s. Andrușul de Jos	Sistem public (centralizat) de alimentare cu apă. Apă livrată în clădirea instituției.	Autoritățile publice locale (ex.: Primărie, Secție a primăriei)
9.	Instituția Publică Gimnaziul "Gheorghe Asachi", s. Cucoara	Sistem public (centralizat) de alimentare cu apă. Apă livrată în clădirea instituției.	Autoritățile publice locale (ex.: Primărie, Secție a primăriei)
10.	Instituția Publică Gimnaziul "Iaroslav Gașek", s. Huluboaia	Fântână de mică adâncime pe teritoriul instituției	Administrația școlii
11.	Instituția Publică Gimnaziul "Ion Creangă", s. Zîrnești	Sistem public (centralizat) de alimentare cu apă. Apă livrată în clădirea instituției.	Autoritățile publice locale (ex.: Primărie, Secție a primăriei)
12.	Instituția Publică Gimnaziul "Ion Luca Caragiale", s. Doina	Fântână de mică adâncime pe teritoriul instituției	Administrația școlii
13.	Instituția Publică Gimnaziul "Ion Neculce", s. Baurci-Moldoveni	Sistem public (centralizat) de alimentare cu apă. Apă livrată în clădirea instituției.	Autoritățile publice locale (ex.: Primărie, Secție a primăriei)
14.	Instituția Publică Gimnaziul "Maria Sarabaș", s. Cîșlița - Prut	Sistem public (centralizat) de alimentare cu apă. Apă livrată în clădirea instituției.	Instituție furnizoare de servicii (ex.: Apa Canal, Servicii municipale)
15.	Instituția Publică Gimnaziul "Mihai Eminescu", s. Crihana Veche	Sistem public (centralizat) de alimentare cu apă. Apă livrată în clădirea instituției.	Autoritățile publice locale (ex.: Primărie, Secție a primăriei)
16.	Instituția Publică Gimnaziul "Mihail Kogălniceanu", s. Cotihana	Fântână de mică adâncime pe teritoriul instituției	Administrația școlii
17.	Instituția Publică Gimnaziul "Mircea cel Bătrîn", c. Moscovei	Fântână de mică adâncime pe teritoriul instituției	Administrația școlii
18.	Instituția Publică Gimnaziul "Serghei Esenin", s. Alexanderfeld	Sistem public (centralizat) de alimentare cu apă. Apă livrată în clădirea instituției.	Autoritățile publice locale (ex.: Primărie, Secție a primăriei)

Nr. d/o	Denumirea instituției	Principala sursă de alimentare cu apă	Instituția responsabilă de furnizarea serviciilor
19.	Instituția Publică Gimnaziul "Vasile Alecsandri", s. Taraclia de Salcie	Sistem public (centralizat) de alimentare cu apă. Apă livrată în clădirea instituției.	Administrația școlii
20.	Instituția Publică Gimnaziul "Vladimir Corolenco", c. Moscovei	Sondă pe teritoriul instituției	Autoritățile publice locale (ex.: Primărie, Secție a primăriei)
21.	Instituția Publică Gimnaziul-grădiniță "Igor Crețu", s. Găvănoasa	Fântână de mică adâncime pe teritoriul instituției	Administrația școlii
22.	Instituția Publică Gimnaziul-grădiniță "Sergei Rahmaninov", mun. Cahul	Sistem public (centralizat) de alimentare cu apă. Apă livrată în clădirea instituției.	Instituție furnizoare de servicii (ex.: Apa Canal, Servicii municipale)
23.	Instituția Publică Liceul Teoretic "Alexei Mateevici", s. Alexandru Ioan Cuza	Sistem public (centralizat) de alimentare cu apă. Apă livrată în clădirea instituției.	Instituție furnizoare de servicii (ex.: Apa Canal, Servicii municipale)
24.	Instituția Publică Liceul Teoretic "Dimitrie Cantemir", mun. Cahul	Sistem public (centralizat) de alimentare cu apă. Apă livrată în clădirea instituției.	Instituție furnizoare de servicii (ex.: Apa Canal, Servicii municipale)
25.	Instituția Publică Liceul Teoretic "Ioan Vodă", mun. Cahul	Sistem public (centralizat) de alimentare cu apă. Apă livrată în clădirea instituției.	Instituție furnizoare de servicii (ex.: Apa Canal, Servicii municipale)
26.	Instituția Publică Liceul Teoretic "Ion Creangă", mun. Cahul	Sistem public (centralizat) de alimentare cu apă. Apă livrată în clădirea instituției.	Instituție furnizoare de servicii (ex.: Apa Canal, Servicii municipale)
27.	Instituția Publică Liceul Teoretic "Mihai Eminescu", mun. Cahul	Sistem public (centralizat) de alimentare cu apă. Apă livrată în clădirea instituției.	Instituție furnizoare de servicii (ex.: Apa Canal, Servicii municipale)
28.	Instituția Publică Liceul Teoretic "Petr Rumeanțev", mun. Cahul	Sistem public (centralizat) de alimentare cu apă. Apă livrată în clădirea instituției.	Instituție furnizoare de servicii (ex.: Apa Canal, Servicii municipale)
29.	Instituția Publică Școala Primară "Alec Donici", mun. Cahul	Sistem public (centralizat) de alimentare cu apă. Apă livrată în clădirea instituției.	Instituție furnizoare de servicii (ex.: Apa Canal, Servicii municipale)
30.	Instituția Publică Școala primară "Alexei Mateevici", mun. Cahul	Sistem public (centralizat) de alimentare cu apă. Apă livrată în clădirea instituției.	Instituție furnizoare de servicii (ex.: Apa Canal, Servicii municipale)
31.	Instituția Publică Școala Primară-grădiniță "Grigore Vieru", s. Frumușica	Sistem public (centralizat) de alimentare cu apă. Apă livrată în clădirea instituției.	Instituție furnizoare de servicii (ex.: Apa Canal, Servicii municipale)
32.	Instituția Publică Gimnaziul "Bogdan Petriceicu Hașdeu", s. Tătărești	Sistem public (centralizat) de alimentare cu apă. Apă livrată în clădirea instituției.	Instituție furnizoare de servicii (ex.: Apa Canal, Servicii municipale)
33.	Instituția Publică Gimnaziul "Grigore Racoviță", s. Andrușul de Sus	Sistem public (centralizat) de alimentare cu apă. Apă livrată în clădirea instituției.	Autoritățile publice locale (ex.: Primărie, Secție a primăriei)
34.	Instituția Publică Gimnaziul "Mihail Sadoveanu", s. Vadul lui Isac	Sistem public (centralizat) de alimentare cu apă. Apă livrată în clădirea instituției.	Autoritățile publice locale (ex.: Primărie, Secție a primăriei)
35.	Instituția Publică Gimnaziul "Vasile Alecsandri", s. Taraclia de Salcie	Sistem public (centralizat) de alimentare cu apă. Apă livrată în clădirea instituției.	Autoritățile publice locale (ex.: Primărie, Secție a primăriei)
36.	Instituția Publică Gimnaziul "Nicolae Iorga", c. Burlacu	Sistem public (centralizat) de alimentare cu apă. Apă livrată în clădirea instituției.	SRL „Terra Vites”

Nr. d/o	Denumirea instituției	Principala sursă de alimentare cu apă	Instituția responsabilă de furnizarea serviciilor
37.	Instituția Publică Gimnaziul-grădiniță "Mihail Lomonosov", s. Lebedenco	Sistem public (centralizat) de alimentare cu apă. Apă livrată în clădirea instituției.	Instituție furnizoare de servicii (ex.: Apa Canal, Servicii municipale)
38.	Instituția Publică Gimnaziul "Nichita Stănescu", s. Pașcani	Sistem public (centralizat) de alimentare cu apă. Apă livrată în clădirea instituției.	Instituție furnizoare de servicii (ex.: Apa Canal, Servicii municipale)
39.	Instituția Publică Gimnaziul-grădiniță "Ioan Vodă", s. Bucuria	Sistem public (centralizat) de alimentare cu apă. Apă livrată în clădirea instituției.	Autoritățile publice locale (ex.: Primărie, Secție a primăriei)
40.	Instituția Publică Gimnaziul "Ștefan cel Mare", s. Văleni	Sistem public (centralizat) de alimentare cu apă. Apă livrată în clădirea instituției.	Instituție furnizoare de servicii (ex.: Apa Canal, Servicii municipale)
41.	Instituția Publică Liceul Teoretic "Academician Ion Bostan", s. Brînza	Sistem public (centralizat) de alimentare cu apă. Apă livrată în clădirea instituției.	Autoritățile publice locale (ex.: Primărie, Secție a primăriei)
42.	Instituția Publică Gimnaziul-grădiniță "Constantin Stere", s. Chircani	Sondă pe teritoriul instituției	Instituție furnizoare de servicii (ex.: Apa Canal, Servicii municipale)
43.	Instituția Publică Liceul Teoretic "Vasile Alecsandri", s. Colibași	Sistem public (centralizat) de alimentare cu apă. Apă livrată în clădirea instituției.	Autoritățile publice locale (ex.: Primărie, Secție a primăriei)
44.	Instituția Publică Liceul Teoretic "Mihail Sadoveanu", s. Giurgulești	Sistem public (centralizat) de alimentare cu apă. Apă livrată în clădirea instituției.	Autoritățile publice locale (ex.: Primărie, Secție a primăriei)

Anexa 3.1. Sursele de alimentare cu apă în raionul Ungheni

Nr. d/o	Denumirea instituției	Principala sursă de alimentare cu apă	Instituția responsabilă de furnizarea serviciilor
1.	Instituția Publică Complexul Educațional Gimnaziul - Grădiniță "Grigore Vieru"	Fântână de mică adâncime pe teritoriul instituției	Administrația școlii
2.	Instituția Publică Complexul Educațional Gimnaziul - Grădiniță	Sistem public (centralizat) de alimentare cu apă. Apă livrată în clădirea instituției.	Administrația școlii
3.	Instituția Publică Gimnaziul Cioropcani	Sistem public (centralizat) de alimentare cu apă. Apă livrată în clădirea instituției.	Autoritățile publice locale (ex.: Primărie, Secție a primăriei)
4.	Instituția Publică Gimnaziul Frăsinești	Sondă pe teritoriul instituției	Administrația școlii
5.	Instituția Publică Gimnaziul "Anatol Popovici"	Sistem public (centralizat) de alimentare cu apă. Apă livrată în clădirea instituției.	Administrația școlii
6.	Instituția Publică Gimnaziul "Andrei Chivriga"	Sistem public (centralizat) de alimentare cu apă. Apă livrată în clădirea instituției.	Instituție furnizoare de servicii (ex.: Apa Canal, Servicii municipale)
7.	Instituția Publică Gimnaziul "Dimitrie Cantemir"	Sistem public (centralizat) de alimentare cu apă. Apă livrată în clădirea instituției.	Autoritățile publice locale (ex.: Primărie, Secție a primăriei)
8.	Instituția Publică Gimnaziul "Gaudeamus"	Sistem public (centralizat) de alimentare cu apă. Apă livrată în clădirea instituției.	Autoritățile publice locale (ex.: Primărie, Secție a primăriei)

9.	Instituția Publică Gimnaziul "Ion Vatamanu"	Sistem public (centralizat) de alimentare cu apă. Apă livrată în clădirea instituției.	Autoritățile publice locale (ex.: Primărie, Secție a primăriei)
10.	Instituția Publică Gimnaziul "Pavel Buruiană"	Sistem public (centralizat) de alimentare cu apă. Apă livrată în clădirea instituției.	Autoritățile publice locale (ex.: Primărie, Secție a primăriei),
11.	Instituția Publică Gimnaziul "Savciuc Mihail"	Sistem public (centralizat) de alimentare cu apă. Apă livrată în clădirea instituției.	Autoritățile publice locale (ex.: Primărie, Secție a primăriei), Instituție furnizoare de servicii (ex.: Apa Canal, Servicii municipale)
12.	Instituția Publică Gimnaziul „Alexandru Groapă”	Sistem public (centralizat) de alimentare cu apă. Apă livrată în clădirea instituției.	Autoritățile publice locale (ex.: Primărie, Secție a primăriei)
13.	Instituția Publică Gimnaziul Alexeevca	Sistem public (centralizat) de alimentare cu apă. Apă livrată în clădirea instituției.	Instituție furnizoare de servicii (ex.: Apa Canal, Servicii municipale)
14.	Instituția Publică Gimnaziul Bumbăta	Sistem public (centralizat) de alimentare cu apă. Apă livrată în clădirea instituției.	Autoritățile publice locale (ex.: Primărie, Secție a primăriei)
15.	Instituția Publică Gimnaziul Cetireni	Sistem public (centralizat) de alimentare cu apă. Apă livrată în clădirea instituției.	Instituție furnizoare de servicii (ex.: Apa Canal, Servicii municipale)
16.	Instituția Publică Gimnaziul Cornești	Fântână de mică adâncime pe teritoriul instituției	Autoritățile publice locale (ex.: Primărie, Secție a primăriei)
17.	Instituția Publică Gimnaziul Costuleni	Sistem public (centralizat) de alimentare cu apă. Apă livrată în clădirea instituției.	Instituție furnizoare de servicii (ex.: Apa Canal, Servicii municipale)
18.	Instituția Publică Gimnaziul Florișoia Nouă	Sistem public (centralizat) de alimentare cu apă. Apa este livrată doar până în curtea instituției.	Instituție furnizoare de servicii (ex.: Apa Canal, Servicii municipale)
19.	Instituția Publică Gimnaziul Mănoilești	Sistem public (centralizat) de alimentare cu apă. Apă livrată în clădirea instituției.	Instituție furnizoare de servicii (ex.: Apa Canal, Servicii municipale), Agent economic
20.	Instituția Publică Gimnaziul Rădenii Vechi	Fântână de mică adâncime pe teritoriul satului	Administrația școlii
21.	Instituția Publică Gimnaziul Semeni	Sistem public (centralizat) de alimentare cu apă. Apă livrată în clădirea instituției.	Instituție furnizoare de servicii (ex.: Apa Canal, Servicii municipale)
22.	Instituția Publică Gimnaziul Stolniceni	Sistem public (centralizat) de alimentare cu apă. Apă livrată în clădirea instituției.	Autoritățile publice locale (ex.: Primărie, Secție a primăriei)
23.	Instituția Publică Gimnaziul Teșcureni	Sistem public (centralizat) de alimentare cu apă. Apă livrată în clădirea instituției.	Autoritățile publice locale (ex.: Primărie, Secție a primăriei), Administrația școlii
24.	Instituția Publică Gimnaziul Zagarancea	Sistem public (centralizat) de alimentare cu apă. Apă livrată în clădirea instituției.	Instituție furnizoare de servicii (ex.: Apa Canal, Servicii municipale)

25.	Instituția Publică Liceul Teoretic "Ion Creangă"	Sistem public (centralizat) de alimentare cu apă. Apă livrată în clădirea instituției.	Instituție furnizoare de servicii (ex.: Apa Canal, Servicii municipale)
26.	Instituția Publică Liceul Teoretic "Alexandr Pușkin"	Sistem public (centralizat) de alimentare cu apă. Apă livrată în clădirea instituției.	Instituție furnizoare de servicii (ex.: Apa Canal, Servicii municipale)
27.	Instituția Publică Liceul Teoretic "Alexei Mateevici"	Sistem public (centralizat) de alimentare cu apă. Apă livrată în clădirea instituției.	Autoritățile publice locale (ex.: Primărie, Secție a primăriei)
28.	Instituția Publică Liceul Teoretic "Vasile Alecsandri"	Sistem public (centralizat) de alimentare cu apă. Apă livrată în clădirea instituției.	Instituție furnizoare de servicii (ex.: Apa Canal, Servicii municipale)
29.	Instituția Publică Liceul Teoretic Sculeni	Sistem public (centralizat) de alimentare cu apă. Apă livrată în clădirea instituției.	Autoritățile publice locale (ex.: Primărie, Secție a primăriei)
30.	Instituția Publică Școala Primară "Spiridon Vangheli"	Sistem public (centralizat) de alimentare cu apă. Apă livrată în clădirea instituției.	Instituție furnizoare de servicii (ex.: Apa Canal, Servicii municipale)
31.	Instituția Publică Școala Primară Năpădeni	Sistem public (centralizat) de alimentare cu apă. Apă livrată în clădirea instituției.	Autoritățile publice locale (ex.: Primărie, Secție a primăriei), Administrația școlii
32.	Instituția Publică Școala Primară - Grădiniță Drujba	Sistem public (centralizat) de alimentare cu apă. Apă livrată în clădirea instituției.	Administrația școlii
33.	Instituția Publică Gimnaziul "Vasile Badiu"	Sistem public (centralizat) de alimentare cu apă. Apă livrată în clădirea instituției.	Autoritățile publice locale (ex.: Primărie, Secție a primăriei)
34.	Instituția Publică Complexul Educațional Gimnaziul - Grădiniță	Sistem public (centralizat) de alimentare cu apă. Apă livrată în clădirea instituției.	Autoritățile publice locale (ex.: Primărie, Secție a primăriei)
35.	Instituția Publică Liceul Teoretic "Gheorghe Asachi"	Sistem public (centralizat) de alimentare cu apă. Apă livrată în clădirea instituției.	Autoritățile publice locale (ex.: Primărie, Secție a primăriei)
36.	Instituția Publică Gimnaziul "Vasile Vasilache"	Sistem public (centralizat) de alimentare cu apă. Apă livrată în clădirea instituției.	Autoritățile publice locale (ex.: Primărie, Secție a primăriei)
37.	Instituția Publică Gimnaziul "Ion Vatamanu"	Sistem public (centralizat) de alimentare cu apă. Apă livrată în clădirea instituției.	Autoritățile publice locale (ex.: Primărie, Secție a primăriei)
38.	Instituția Publică Gimnaziul Gherman	Fântână de mică adâncime pe teritoriul instituției	Administrația școlii
39.	Instituția Publică Liceul Teoretic Sculeni	Sistem public (centralizat) de alimentare cu apă. Apă livrată în clădirea instituției.	Autoritățile publice locale (ex.: Primărie, Secție a primăriei)
40.	Instituția Publică Gimnaziul Morenii Noi	Sistem public (centralizat) de alimentare cu apă. Apă livrată în clădirea instituției. Fântână de mică adâncime pe teritoriul instituției	Autoritățile publice locale (ex.: Primărie, Secție a primăriei), Administrația școlii
41.	Instituția Publică Gimnaziul Frăsinești	Sistem public (centralizat) de alimentare cu apă. Apă livrată în clădirea instituției.	Instituție furnizoare de servicii (ex.: Apa Canal, Servicii municipale)

42.	Instituția Publică Gimnaziul "Paul Mihail"	Sistem public (centralizat) de alimentare cu apă. Apă livrată în clădirea instituției.	Autoritățile publice locale (ex.: Primărie, Secție a primăriei)
43.	Instituția Publică Gimnaziul Frăsinești	Sondă pe teritoriul instituției	Autoritățile publice locale (ex.: Primărie, Secție a primăriei), Administrația școlii
44.	Instituția Publică Gimnaziul Todirești	Sistem public (centralizat) de alimentare cu apă. Apă livrată în clădirea instituției. Fântână de mică adâncime pe teritoriul instituției	Instituție furnizoare de servicii (ex. Apa Canal, Servicii municipale), Administrația școlii
45.	Instituția Publică Complexul Educațional Gimnaziul - Grădiniță "Vladimir Cimpoeș"	Sistem public (centralizat) de alimentare cu apă. Apă livrată în clădirea instituției.	Autoritățile publice locale (ex.: Primărie, Secție a primăriei)
46.	Instituția Publică Gimnaziul Florișoia Nouă	Sistem public (centralizat) de alimentare cu apă. Apa este livrată doar până în curtea instituției.	Instituție furnizoare de servicii (ex: Apa Canal, Servicii municipale)
47.	Instituția Publică Liceul Teoretic "Elada"	Sistem public (centralizat) de alimentare cu apă. Apă livrată în clădirea instituției. Sondă pe teritoriul instituției	Administrația școlii, Sonda pe teritoriul școlii este cu apă tehnică, apă potabilă procurăm de la APL

Anexa 4. Tipul de toalete

Nr d/o	Tipul toaletei	Denumirea instituțiilor din raionul Ungheni	Denumirea instituțiilor din raionul Cahul
1.	Toalete uscate (compostare, tip Ecosan)	<ul style="list-style-type: none"> - Instituția Publică Complexul Educațional Gimnaziul - Grădiniță "Grigore Vieru" 	<ul style="list-style-type: none"> - Instituția Publică Gimnaziul "Ion Creangă", s. Zîrnești - Instituția Publică Gimnaziul "Vladimir Corolenco", c. Moscovei - Instituția Publică Gimnaziul "Nicolae Iorga", c. Burlacu - Instituția Publică Liceul Teoretic "Mihail Sadoveanu", s. Giurgiulești
2.	WC (toaletă cu spălare de apă), latrine	<ul style="list-style-type: none"> - Instituția Publică Complexul Educațional Gimnaziul - Grădiniță - Instituția Publică Gimnaziul "Anatol Popovici" - Instituția Publică Gimnaziul "Andrei Chivriga" - Instituția Publică Gimnaziul "Dimitrie Cantemir" - Instituția Publică Gimnaziul "Gaudeamus" - Instituția Publică Gimnaziul "Ion Vatamanu" - Instituția Publică Gimnaziul "Pavel Buruiană" - Instituția Publică Gimnaziul "Savciuc Mihail" - Instituția Publică Gimnaziul „Alexandru Groapă" - Instituția Publică Gimnaziul Alexeevca - Instituția Publică Gimnaziul Bumbăta - Instituția Publică Gimnaziul Cetireni - Instituția Publică Gimnaziul Cornești - Instituția Publică Gimnaziul Costuleni - Instituția Publică Gimnaziul Mănoilești - Instituția Publică Gimnaziul Rădenii Vechi - Instituția Publică Gimnaziul Semeni - Instituția Publică Gimnaziul Teșcureni - Instituția Publică Gimnaziul Zagarancea - Instituția Publică Liceul Teoretic "Ion Creangă" - Instituția Publică Liceul Teoretic "Alexandr Pușkin" - Instituția Publică Liceul Teoretic "Alexei Mateevici" - Instituția Publică Liceul Teoretic "Vasile Alecsandri" 	<ul style="list-style-type: none"> - Instituția Publică Gimnaziul "Nicolae Botgros", s. Badicul Moldovenesc - Instituția Publică Gimnaziul - grădiniță "Lesea Ukrainka", s. Lucești - Instituția Publică Gimnaziul "Alecua Mare", s. Slobozia Mare - Instituția Publică Gimnaziul "Alecua Russo", s. Ursoaia - Instituția Publică Gimnaziul "Aleksandr Pușkin", s. Burlăceni - Instituția Publică Gimnaziul "Alexandru cel Bun", s. Larga Nouă - Instituția Publică Gimnaziul "Alexandru Ioan Cuza", s. Roșu - Instituția Publică Gimnaziul "George Coșbuc", s. Andrușul de Jos - Instituția Publică Gimnaziul "Gheorghe Asachi", s. Cucoara - Instituția Publică Gimnaziul "Iaroslav Gașek", s. Huluboaia - Instituția Publică Gimnaziul "Ion Luca Caragiale", s. Doina - Instituția Publică Gimnaziul "Ion Neculce", s. Baurci-Moldoveni - Instituția Publică Gimnaziul "Maria Sarabaș", s. Cîșlița - Prut - Instituția Publică Gimnaziul "Mihai Eminescu", s. Crihana Veche - Instituția Publică Gimnaziul "Serghei Esenin", s. Alexanderfeld - Instituția Publică Gimnaziul "Vasile Alecsandri", s. Taraclia de Salcie - Instituția Publică Gimnaziul-grădiniță "Serghei Rahmaninov", mun. Cahul - Instituția Publică Liceul Teoretic "Alexei Mateevici", s. Alexandru Ioan Cuza

Nr d/o	Tipul toaletei	Denumirea instituțiilor din raionul Ungheni	Denumirea instituțiilor din raionul Cahul
		<ul style="list-style-type: none"> - Instituția Publică Liceul Teoretic Sculeni - Instituția Publică Școala Primară "Spiridon Vangheli" - Instituția Publică Școala Primară Năpădeni - Instituția Publică Școala Primară - Grădiniță Drujba - Instituția Publică Gimnaziul "Vasile Badiu" - Instituția Publică Complexul Educațional Gimnaziul - Grădiniță - Instituția Publică Liceul Teoretic "Gheorghe Asachi" - Instituția Publică Gimnaziul "Vasile Vasilache" - Instituția Publică Gimnaziul "Ion Vatamanu" - Instituția Publică Gimnaziul Gherman - Instituția Publică Liceul Teoretic Sculeni - Instituția Publică Gimnaziul Morenii Noi - Instituția Publică Gimnaziul Frăsinești - Instituția Publică Gimnaziul "Paul Mihail" - Instituția Publică Gimnaziul Todirești - Instituția Publică Complexul Educațional Gimnaziul-Grădiniță "Vladimir Cimpoieș" - Instituția Publică Liceul Teoretic "Elada" 	<ul style="list-style-type: none"> - Instituția Publică Liceul Teoretic "Dimitrie Cantemir", mun. Cahul - Instituția Publică Liceul Teoretic "Ioan Vodă", mun. Cahul - Instituția Publică Liceul Teoretic "Ion Creangă", mun. Cahul - Instituția Publică Liceul Teoretic "Mihai Eminescu", mun. Cahul - Instituția Publică Liceul Teoretic "Petr Rumeanțev", mun. Cahul - Instituția Publică Școala Primară "Alec Donici", mun. Cahul - Instituția Publică Școala primară "Alexei Mateevici", mun. Cahul - Instituția Publică Gimnaziul "Bogdan Petriceicu Hașdeu", s. Tătărești - Instituția Publică Gimnaziul "Mihail Sadoveanu", s. Vadul lui Isac - Instituția Publică Gimnaziul "Vasile Alecsandri", s. Taraclia de Salcie - Instituția Publică Gimnaziul "Nichita Stănescu", s. Pașcani - Instituția Publică Gimnaziul-grădiniță "Ioan Vodă", s. Bucuria - Instituția Publică Gimnaziul "Ștefan cel Mare", s. Văleni Instituția Publică Liceul Teoretic "Academician Ion Bostan", s. Brînza Instituția Publică Gimnaziul - grădiniță "Constantin Stere", s. Chircani
3	Latrine	<ul style="list-style-type: none"> - Instituția Publică Gimnaziul Cioropcani - Instituția Publică Gimnaziul Frăsinești - Instituția Publică Gimnaziul Florițoaia Nouă - Instituția Publică Gimnaziul Stolniceni - Instituția Publică Gimnaziul Frăsinești - Instituția Publică Gimnaziul Florițoaia Nouă 	<ul style="list-style-type: none"> - Instituția Publică Gimnaziul "Mihail Kogălniceanu", s. Cotihana - Instituția Publică Gimnaziul "Mircea cel Bătrîn", c. Moscovei